

KONCEPCE

VZNIKU MEZINÁRODNÍHO PORADENSKÉHO A ŠKOLÍCÍHO CENTRA EURO-INSTITUTU PL-CZ

Publikace byla dofinancována z rozpočtu Slezského vojvodství
v rámci realizace „Mezinárodního semináře
pod názvem: Koncepce vzniku Euro-Institutu PL-CZ”

© Copyright by Stowarzyszenie Rozwoju i Współpracy Regionalnej „Olza” v Cieszynie

ISBN 978-83-89796-38-7

Autor:

Marek Olszewski / Stowarzyszenie Rozwoju i Współpracy Regionalnej „Olza” v Cieszynie

Konzultace:

Anne Thevenet / Euro-Institut Kehl Strasbourg

Bogdan Kasperek, Agnieszka Nowak / Stowarzyszenie Rozwoju i Współpracy Regionalnej „Olza”
v Cieszynie

Anna Lewczuk / Biuro Współpracy Dolnego Renu i Województwa Śląskiego

Hynek Böhm / Institut EuroSchola v Třinci

Otokar Wiglasz / Nezávislý expert z České republiky

Překlad dokumentačních materiálů využitých pro zpracování analytické části Konceptce: Agnieszka Nowak,
Anna Lewczuk (z francouzského j.), Marek Olszewski (z anglického j.)

Fotografie:

Stowarzyszenie Rozwoju i Współpracy Regionalnej „Olza”

Nakladatel:

Stowarzyszenie Rozwoju i Współpracy Regionalnej „Olza” v Cieszynie, Rynek 18, 43-400 Cieszyn
Interfon Sp. z o.o., ul. Olszaka 5, 43-400 Cieszyn

Grafické zpracování:

Henryk Jasiński

Tisk:

Interfon Sp. z o.o., ul. Olszaka 5, 43-400 Cieszyn

OBSAH

Úvod	4-5
1. Analýza dokumentačních materiálů	6-9
2. Koncepce vzniku mezinárodního poradenského a školicího centra Euro-Institutu PL-CZ.	9
2.1. Projektová část.....	9
2.2. Institucionální rámec	10
2.2.1. Cíle a činnosti	10-11
2.2.2. Forma (právní).....	12-14
2.2.3. Organizační struktura	14-17
2.2.4. Partneři.....	17-18
2.2.5. Financování	19
3. Euroregionální evropské informační středisko jako prvek Euro-Institutu PL-CZ	19
4. Využití Koncepce přípravy mezinárodního střediska zabývajícího se plánem oblasti povodí a revitalizací území v rámci činnosti Euro-Institutu PL-CZ	20
Shrnutí	20-21

ÚVOD

Od věků civilizace podléhá neustálým proměnám a je ovlivňována mnoha faktory, jenž mají vliv na různé oblasti života. Tyto změny se týkají mnoha aspektů zahrnujících hospodářskou, politickou a společenskou sféru, nejen co se týče konkrétních krajín, ale překračují i oblast svého působení v rámci jednotlivých států. Podílí se na nich národy, soukromé i státní subjekty a také mezinárodní a transnárodní organizace, které vytvářejí zorganizovaný soubor vzájemných relací¹.

Základ těchto vztahů vytváří mezinárodní spolupráce řízená na regionální úrovni profilovanými institucemi, jenž jsou stanoveny pro realizaci přesně vymezených úkolů. Tyto organizace fungující ve veřejném sektoru a jsou hlavním faktorem podpory „nadhraňní“ spolupráce, protože doplňují činnosti, které jsou realizovány euroregionálními strukturami a současně i přispívají k integraci společnosti žijící po obou stranách hranice². Modelovým příkladem tohoto typu organizace je Euro-Institut - „neutrální platforma“ spolupráce, jenž tvoří jakýsi most mezi různými institucemi z francouzské a německé části pohraňí³. Nachází se ve městě Kehl (Bádensko-Württembersko) a pro realizaci svých cílů využívá poradenskou a školící činnost.

Stowarzyszenie Rozwoju i Współpracy Regionalnej „Olza” - polský partner dohody pod názvem „Euroregion Těšínské Slezsko” kromě řady svých statutárních činností se věnuje rovněž i meziregionální spolupráci, díky níž existuje pro představitelů/úředníky místní správy nejen možnost výměny informací a zkušeností ale také přenášení know-how z partnerských regionů a přizpůsobení jich polským podmínkám (na úrovni regionu). Od roku 2004 sdružení aktivně spolupracuje s francouzsko-německým regionem Regio Pamina (od roku 2008 Euro-distrikt Regio Pamina). Osobně realizuje nebo podporuje různé záměry, jenž můžou přinést pozitivní vliv v oblasti jeho činnosti - byly načerpány ze zahraničí - Euro-distriktu (jak rovněž i z francouzských a německých partnerských institucí, se kterými Euro-distrikt spolupracuje). Mezinárodní iniciativy a projekty, jenž proběhly ve vzájemné spolupráci:

- studijní návštěvě představitelů Euroregionu Těšínské Slezsko v Regio Pamina - rok 2004;
- studijní návštěva představitelů Regio Pamina v Euroregionu Těšínské Slezsko - rok 2004;
- společná účast delegace představitelů Euroregionu Těšínské Slezsko, Euroregionu Beskydy, Euroregionu Silesia a také Regia Pamina v mezinárodní konferenci pod názvem „Slezské Euroregiony” - zorganizované Euro-Institutem v sídle Rady obcí a regionů v Strasburgu - rok 2005;
- projekt „Těš se Těšínem - zahrada obou břehů” (inspirovaný projektem obhospodařování řeky Rýn na území města Kehl a Štrasburku), v rámci kterého byla vytvořena koncepce obhospodařování území po obou stranách řeky Olzy plánující vytvoření společné polsko-české rekreačně-sportovní infrastruktury pro obyvatelé Cieszyna a Českého Těšína - rok 2006/2007;
- účast Stowarzyszenia Rozwoju i Współpracy Regionalnej „Olza” v přípravě informačního bulletinu věnovaného spolupráci Euroregionu Těšínské Slezsko a Euroregionu Silesia z Regio Pamina, který vydal Regio Pamina - rok 2007;
- projekt „Inforeg 2006” (inspirovaný již více než 15 let fungujícím francouzsko-německým Infobestem), díky němuž získal novou funkci informační systém Inforeg 2000, vytvářející transhraňní polsko-českou síť institucionální spolupráce podporovanou informacemi) - rok 2006/2008;
- projekt „Infotour”, v rámci kterého byl dán podnět ke spolupráci mezi Stowarzyszeniem Rozwoju i Współpracy Regionalnej „Olza” a Turistickou agenturou Vis-a-Vis a také byla započata propagace turistických produktů Euroregionu Těšínské Slezsko v Euro-distriktu Regio Pamina - rok 2006/2008;
- účast Stowarzyszenia Rozwoju i Współpracy Regionalnej „Olza” v přípravě projektu hospodářské spolupráce s Komorou řemesel v Karlsruhe z programu Interreg IVC - rok 2008;
- účast zástupce Stowarzyszenia Rozwoju i Współpracy Regionalnej „Olza” na mezinárodní konferenci v Kehl, jenž byla spojena s oslavami - 15 let fungování Euro-Institutu - rok 2008.

Díky těmto společným iniciativám se zrodil další nápad související s organizací mezinárodního semináře, který sloužil k přípravě „Koncepce vzniku mezinárodního poradenského a školícího centra Euro-Institutu PL-CZ”. Má podobné funkce jako organizace v Kehl ale v rámci celého území polsko-českého pohraňí⁴. Zorganizovat seminář bylo možno díky finančním prostředkům, jenž byly získány z dotací samosprávy Slezského vojvodství v rámci soutěže - činnost ve prospěch evropské integrace a také rozvoje kontaktů a spolupráce mezi společnostmi. Na semináři, který se uskutečnil 29-30. října 2009 byli přítomni hosté z Francie, Polska a Čech. Prvního dne

1 M. Olszewski, *Euroregion Cieszyn Silesia as an example of cross-border cooperation*, nepublikovaný vědecký článek, Cieszyn 2008, s. 1.

2 Tamtéž.

3 J. Beck, *Prezentacja multimedialna. Cross-border cooperation: a laboratory for European integration*, 30. března 2009, Bruxelles 2009.

4 *Oferta Stowarzyszenia Rozwoju i Współpracy Regionalnej „Olza” realizacji zadania publicznego - Międzynarodowe seminarium: Koncepcja powstania EuroInstytutu PL-CZ - w dziedzinie działań na rzecz integracji europejskiej oraz rozwijania kontaktów i współpracy między społecznościami*, Stowarzyszenie Rozwoju i Współpracy Regionalnej „Olza”, Katowice 2009, s. 4-5.

konference se zúčastnili mimo jiné: Anne Thevenet (Zástupce ředitele Euro-Institutu Kehl Strasbourg), Jan Olbrycht (Poslanec do Evropského parlamentu), Grzegorz Wieniewski (Zástupce Slezského vojvodského úřadu), Bożena Mendrek-Gańczarczyk (Zástupce Regionálního kontaktního centra v Bielsku-Białej z Maršalkovského úřadu Slezského vojvodství), Anna Lewczuk (Zmocněnec pro oblast rozvoje - Úřad spolupráce Dolního Rýnu a Slezského vojvodství), Dorota Madziová (Projektový asistent v Institutu EuroSchola), Otokar Wiglasz (Nezávislý expert z České republiky), členové euroregionálních pracovních skupin z polské strany Euroregionu Těšínské Slezsko a také představitelé Stowarzyszenia Rozwoju i Współpracy Regionalnej „Olza” - Bogdan Kasperek (Ředitel), Agnieszka Nowak (Specialista pro mezinárodní spolupráci a rozvojové projekty) a Marek Olszewski (Manager pro strategii a rozvoj). Druhý den semináře - workshopu se zúčastnili představitelé Stowarzyszenia Rozwoju i Współpracy Regionalnej „Olza” společně s Anne Thevenet a experty. Konference byla příležitostí pro prezentaci organizací v Kehl a také jiných poradenských a školicích center, jež fungují v Evropě, jak rovněž i pro výměnu názorů na téma možností vzniku podobné instituce na polsko-českém pohraničí.

Koncepce je jedním z výsledků dvoudenní diskuze osob, jež se zúčastnili semináře. Je rovněž prvním krokem v úsilí o vytvoření polsko-českého Euro-Institutu. Kromě toho má za cíl uvědomění místní společnosti potřeby založení tohoto typu institucí v Euroregionu Těšínské Slezsko.

1. ANALÝZA DOKUMENTAČNÍCH MATERIÁLŮ

Euro-Institut je dvoukulturní, francouzsko-německou strukturou, která má dvounárodnostní a dvoujazyčný tým pracovníků a specializuje se na vzdělávací a školicí činnosti. Je to svého druhu „neutrální platforma“ spolupráce vytvářející most mezi různými institucemi z francouzského a německého pohraničí⁵. Organizace funguje od roku 1993 ve městě Kehl (region Bádensko-Württembersko) a má za cíl zlepšit transhraniční spolupráci mezi Francií a Německem díky činnostem, jež jsou spjaty s neustálým vzděláváním a školením, přihlížejíc zároveň na realizaci veřejných úkolů; přispívání k řešení problémů vyplývajících z různých politicko-administrativních a strukturálních problémů obou stran francouzsko-německého pohraničí; odstraňování různých administrativních bariér a také pobízení francouzských a německých veřejných subjektů ke vzájemné regionální spolupráci (i nadhraniční); jak rovněž i rozvíjení nástrojů a metod spolupráce, jež mohou být využity na územích jiných hraničních regionů Evropy⁶. Euro-Institut realizuje svůj záměr díky dílnám a také školicí a poradenské činnosti, jež se zaměřuje na rozvoj regionu; zpracování diagnóz, expertíz, studií, koncepcí, strategií a výzkumných prací, které budou sloužit ke zlepšení rozvoje regionu; spolupráci s institucemi a subjekty, jež se zaměřují na badatelskou a zaváděcí činnost související s regionálním rozvojem; propagaci znalostí a výměně zkušeností týkajících se regionální problematiky s organizacemi, které fungují ve státech Evropské unie díky tomu, že iniciuje konference, semináře a studijní výjezdy; vydavatelskou činnost jak rovněž i vedení knihovny a čítárny specializujících se na regionální problematiku⁷. Kromě toho Euro-Institut umožňuje organizacím z různých prostředí vykonávat společné aktivity díky využívání nástrojů spojených s mezikulturním řízením; rozvíjí specifické metody a nástroje školení v rámci transhraniční problematiky; účastní se sítě spolupráce (Evropa, MOT, PEAP, Kompetenční centrum, Rada Evropy, Univerzita administrativních věd Speyer, atd.); předává a rozšiřuje know-how, nabízí lepší praxi v Evropě a také poskytuje technickou pomoc pro jiné transhraniční regiony v Evropě⁸.

Původcem a zakladatelem Euro-Institutu byl profesor Ewald Eisenberg - tehdejší ředitel Vysoké školy veřejné správy v Kehl, současně v této době i zodpovídal za francouzsko-německé vztahy a kontakty. Čím dále častěji se na něho začali obracet místní samosprávy s prosbou o pomoc ve formálních věcech spojených se školením a poradenstvím pro francouzské a německé úředníky v oblasti transhraniční problematiky. Když zájem o tuto problematiku byl již natolik velký, profesor Eisenberg vedený logikou univerzitního myšlení, navrhnul vytvoření kurzů, jež budou věnovány v první řadě administrativní a kulturní problematice. Avšak pro svůj vlastnoručně zpracovaný program školení nemohl sehnat příslušné finanční prostředky. Nejlepším řešením se ukázal Operační program Interreg I, v rámci kterého byly dostupné fondy na tohoto typu činnosti. Na začátku se profesor soustředil na výzkum, mající za cíl odpovědět na otázku, zda-li je vůbec zapotřebí zřízení školicího centra zabývajícího se lepším poznáním problematiky sousedního státu. Za tímto účelem zorganizoval sérii schůzek zakončených společnou konferencí. K účasti na nich pozval především členy místní správy, různého druhů organizace zaměřující se na vzdělávání a školení a také univerzity a zařízení, jež se zabývají vzděláváním ve veřejné správě. Výsledky jednoznačně potvrdily tvrzení, že vytvoření instituce tohoto typu je zapotřebí⁹.

V letech 1993-2003 Euro-Institut fungoval jako Evropské hospodářské zájmové sdružení (*ang. EIEG*) - jediná právní forma, jež v této době umožňovala partnerům realizaci takovýchto záměrů. V letech 1993-1995 organizace byla financována z prostředků Interregu I, kdežto v období 1996-1999 z prostředků Interregu II. V obou případech dotace činila 50%. Zbytek zajistila francouzská a německá strana, avšak spravovat finance měl Euro-Institut. V roce 1999, kdy se možnosti financování Euro-Institutu z fondů Interregu skončily, byla vytvořena skupina vnějších expertů, jejichž cílem bylo evaluovat jeho dosavadní fungování. Výsledkem výzkumu bylo zpracování zprávy, která měla potvrdit nutnost přeorientování činnosti Euro-Institutu, minimalizování výzkumných činností, zpoplatnění některých školení a větší iniciativu v rámci získávání prostředků z vnějších zdrojů. Důležité bylo rovněž kladné vyjádření samospráv ve věci finanční podpory Euro-Institutu.

Od roku 2004 do nynější doby Euro-Institut působí jako Místní sdružení pro přeshraniční spolupráci (*fr. GLCT*) vytvořené na základě dohody z Karlsruhe. Je prvním GLCT, jež vznikl v regionu Bádenska-Württemberska. Příspěvky členských samospráv zajišťují skoro celý rozpočet organizace. Zbytek doplňuje komerční činnost - školení. Výměnou za participaci na činnosti Euro-Institutu se mohou pracovníci samospráv bezplatně účastnit školení nabízených v rámci katalogu školení, jsou jim hrazeny některé náklady na školení, mají zvýhodněné ceny za zhotovení různého druhů strategií, plánů, studií atd.¹⁰.

5 J. Beck, *Prezentacja multimedialna. Cross-border cooperation: a laboratory for European integration...*op. cit.

6 *Materiały elektroniczne z Międzynarodowego seminarium: Koncepcja powstania EuroInstytutu PL-CZ*, 29-30. října 2009 r. Cieszyn, Stowarzyszenie Rozwoju i Współpracy Regionalnej „Olza”, Cieszyn 2009.

7 *Oferta Stowarzyszenia Rozwoju i Współpracy Regionalnej „Olza” realizacji zadania publicznego...*op. cit. s. 4.

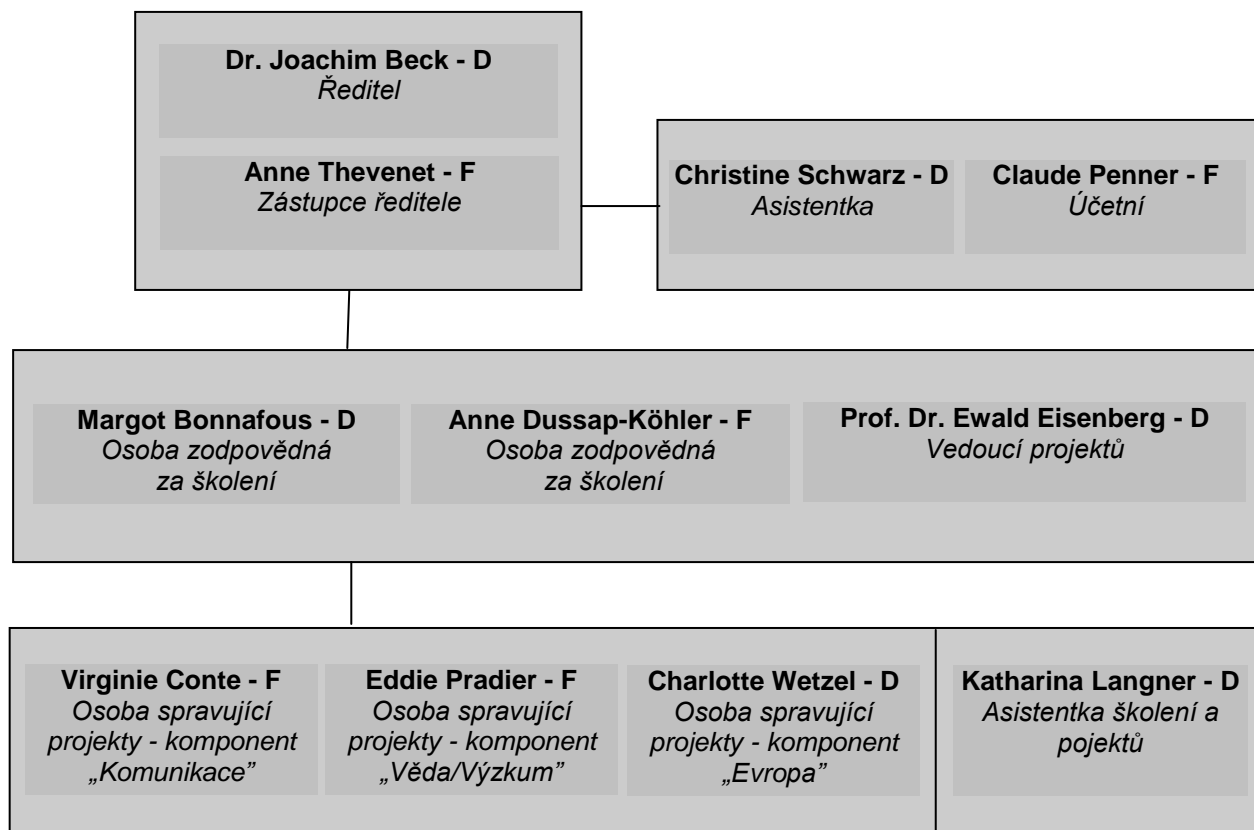
8 J. Beck, *Prezentacja multimedialna. Cross-border cooperation: a laboratory for European integration...*op. cit.

9 *Materiały elektroniczne z Międzynarodowego seminarium: Koncepcja powstania EuroInstytutu PL-CZ...*op. cit.

10 Tamtéž

Partnery Euro-Institutu za německou stranu jsou: Spolková země Bádenska-Württemberska, města: Kehl, Achern, Lahr, Oberkirch, Freiburg, Offenburg, okres Ortenau a také Fakulta aplikovaných věd v Kehl. Za francouzskou stranu partnery organizace jsou: Vláda Francie, Region Alsasko, Department Dolního Rýna, Městské společenství Štrasburku a Univerzita v Štrasburku (nepodílí se na financování)¹¹. V Euro-Institutu nyní pracuje 11 osob (9,3 pracovních míst): Ředitel; Zástupce ředitele; Asistentka (úvazek 80%); Účetní; Osoba zodpovědná za školení (úvazek 90%); Osoba zodpovědná za školení (úvazek 90%); Vedoucí projektů (úvazek 10%); Osoba, která spravuje projekty: komponent - „Komunikace“ (úvazek 60%); Osoba, která spravuje projekty: komponent - „Věda/Výzkum“; Osoba, která spravuje projekty: komponent - „Evropa“ a také Asistentka školení a projektů (schéma 1).

Schéma 1. Organizační struktura Euro-Institutu Kehl Strasbourg (stav ke dni 1. října 2009).



Zdroj: Materiály pocházejí z Euro-Institutu Kehl Strasbourg.

Ve zprávě z činnosti Euro-Institutu za rok 2008 bylo zdůrazněno, že služby, které nabízí jsou adresovány především osobám a subjektům reprezentujících veřejný sektor, místním samosprávám z Francie, Německa a také Švýcarska, osobám a subjektům z privátního sektoru a také institucím, jenž se aktivně zabývají transhraniční tematikou. Euro-Institut zároveň vede i činnost „bodovou“ (tzn. nesystémová, selektivní) tykající se transferu znalosti a dovednosti ohledně jiných hranic Evropy a světa. Využití konkrétních didaktických metod rovněž závisí od cílové skupiny, které je školení adresováno a také od jeho charakteru¹² (tabulka 1).

11 J. Beck, *Prezentacja multimedialna. Cross-border cooperation: a laboratory for European integration...* op. cit.

12 *Euro-Institut - Rapport annuel 2008*, Euro-Institut, Kehl Strasbourg 2008, s. 18.

Tabulka 1 - Charakteristika služeb nabízených Euro-Institutem Kehl Strasbourg.

PORADENSTVÍ		
I. Pilíř	II. Pilíř	III. Pilíř
Školení v oblasti základních znalostí	Školení v oblasti odborných znalostí	Školení v oblasti zdokonalování evropských znalostí
Cílem organizace tohoto typu školení je přinášet informace z oblasti fungování veřejné správy jednoho státu osobám, jež pracují v sousedním státě; rozvoj systémových a jazykových kompetencí; získat znalosti týkající se mezikulturního vedení transhraničních projektů.	Tematická školení jsou navrhována osobám a subjektům profilovaných správních jednotek z Francie, Německa a Švýcarska. Srovnávací analýza různých veřejných sfér jednotlivých států (sousedních) je hlavní myšlenkou seminářů (sousedních států).	Nabídka je určena osobám a subjektům, jež reprezentují veřejný sektor a má za cíl rozvoj kompetencí týkajících se evropské problematiky. Zájemci, žadatelé nebo účastníci projektů se můžou seznámit s různými procedurami a požadavky spojenými s evropským spolufinancováním. Můžou rovněž konzultovat obtížnosti, jež se vyskytnou během zavedení projektu. Kromě toho Euro-Institut nabízí stáže v oblasti rozvoje a spravování meziregionálních, transnárodních a evropských sítí a také praktická školení (metody, nástroje, nezbytné pro zavádění strategií na evropské úrovni).

Zdroj: Euro-Institut - Rapport annuel 2008, Euro-Institut Kehl Strasbourg 2008, s. 18-19.

V roce 2008 se činnost Euro-Institutu především zaměřovala na¹³:

- realizování seminářů na objednávku pro veřejné správy, instituce a spolky (114 dní);
- aktivizaci pracovních skupin, řídicího výboru (54 dní);
- poradenství pro žadatele transhraničních projektů (33 dní);
- organizování otevřených školení s různorodou tematikou pro osoby, jež se zajímají o tuto problematiku - je možno si vybrat z katalogu školení Euro-Institutu (13 dní);
- hoštění zorganizovaných skupin s cílem seznámit jich s problematikou transhraniční spolupráce na území Horního Rýnu (11,5 dní);
- organizování zahraničních školení (9,5 dne);
- organizaci studijních pobytů (mimo jiné pro delegaci vyšších úředníků z afrického kontinentu);
- organizování školení pro představitele Evropské komise.

V roce 2008 Euro-Institut nabízel široké spektrum služeb, jako např.:¹⁴

- tradiční semináře týkající se mezikulturní komunikace, věnovaly se především problematice řešení problémů a konfliktů; výuka cizího jazyka sousedního státu - využití metody e-learningu; přednášky zaměřené na optimalizaci transhraničních sítí;
- tematické semináře týkající se zdraví a bezpečnosti pracovníků v zahraničí; obnovitelné zdroje energie; boj s kriminalitou mládeže; nelegální práce (toto téma bylo připraveno řídicím výborem „policie-spravedlnost-četnictvo“; ochrana zdraví v kontextu problematiky pandemie; spolupráce v oblasti zdravotnictví na pohraničí (diskuze o zdravotní službě sousedních států v rámci zlepšení spolupráce);
- účast v mezikulturním řízení transhraničních projektů a také transhraniční spolupráce škol nebo univerzit;
- spolupráce s jinými strukturami majícími za cíl transfer know-how (Katalánsko, německé struktury);
- spolupráce s již existujícími sítěmi - mimo jiné s Euro-distriktem Regio Pamina, ENTO, projektem Leonardo, Univerzitou ve Štrasburku;
- projektové poradenství.

V roce 2009 ukázková školení v rámci I. pilíře jsou zaměřena mimo jiné na řízení transhraničních projektů, politicko-administrativní politiku Švýcarska, Francouzsko, Německa a také transhraniční spolupráci na území Horního Rýnu. V rámci II. pilíře se služby zaměřují především na problematiku euro-distriktu, transhraniční

13 Tamtéž, s. 8-9.

14 Tamtéž, s. 10-14.

spolupráci v oblasti vyššího vzdělávání, vědecké výzkumy a také na veřejné zdravotnictví v příhraniční oblasti. III. pilíř nabízí školení pro partnery a žadatelé evropských projektů¹⁵.

Euro-Institut Kehl Strasbourg je organizací, které se dobře vede ve veřejné sféře francouzsko-německého pohraničí. V této části Evropy plní roli jakého si mostu, který napomáhá spolupráci mezi různými institucemi, současně také doplňuje činnosti zbývajících místních a regionálních správních jednotek, jak rovněž i mezinárodních transhraničních struktur Francie a Německa. Jasně určená role Euro-Institutu a také rozsáhlý vějíř jeho poskytovaných služeb doteď využila značná část osob a subjektů. Svědčí to bezpochyby o potřebě fungování tohoto typu organizací.

2. KONCEPCE VZNIKU MEZINÁRODNÍHO PORADENSKÉHO A ŠKOLÍCIHO CENTRA EURO-INSTITUTU PL-CZ

„Koncepce vzniku poradenského a školícího centra Euro-Institutu PL-CZ“ je výsledkem analýzy dokumentačních materiálů, jenž byly získány od představitelů Euro-Institutu Kehl Strasbourg a také diskuze osob, které se zúčastnily dvoudenního semináře věnovaného této problematice. Jak již bylo dříve zmíněno Koncepce je prvním krokem v úsilí o vytvoření polsko-českého Euro-Institutu. Má rovněž za cíl uvědomění místní společnosti potřeby vzniku tohoto typu organizace v Euroregionu Těšínské Slezsko. Koncepce byla rozdělena do dvou etap: projektová část a institucionální rámec. Pořadí se bude shodovat s posloupností prací nad vznikem Euro-Institutu PL-CZ.

2.1. PROJEKTOVÁ ČÁST

Projektová část je plánována na rok 2010 a bude pokračováním činností zahájených v rámci semináře zorganizovaného díky finančním prostředkům získaným z dotací samosprávy Slezského vojvodství v rámci soutěže - činnost ve prospěch evropské integrace a také rozvoje kontaktů a spolupráce mezi společnostmi. V této části proběhne výzkum týkající se proveditelnosti, jenž odpoví na otázky způsobu vzniku budoucího Euro-Institutu PL-CZ a také na otázky jeho financování, vymezí sektor služeb, které bude poskytovat, určí organizační strukturu centra a roli jakou v něm bude plnit Euroregionální evropské informační středisko a také možnosti využití „Koncepce přípravy mezinárodního střediska zabývajících se plánem oblasti povodí a revitalizací území“ v činnosti nové instituce. Výzkum bude prověřením návrhů týkajících se vzniku a fungování Euro-Institutu PL-CZ uvedených v popisu institucionálního rámce „Koncepce vzniku mezinárodního poradenského a školícího centra...“. Projektová část bude připravena a realizována Stowarzyszeniem Rozwoju i Współpracy Regionalnej „Olza“ a Institutem EuroSchola ve spolupráci s experty z Euro-Institutu Kehl Strasbourg. Do projektového záměru se rovněž zapojí i představitelé hlavních místních a regionálních institucí, které se nacházejí na území Slezského vojvodství a Moravskoslezského kraje, jenž by se mohly podílet na jeho vzniku a fungování (budou reprezentovat místní a regionální veřejnou správu po obou stranách hranice, polské i české strategické organizace zabývajících se vzděláváním a školením, univerzity a školy z Polska a Česka). Prostředky na přípravu projektu a na výzkum týkající se proveditelnosti můžou pocházet z různých zdrojů, mimo jiné z: dotací samosprávy Slezského vojvodství, Operačního programu transhraniční spolupráce Česká republika - Polská republika 2007-2013, Programu evropské územní spolupráce 2007-2013 Střední Evropa nebo Programu meziregionální spolupráce Interreg IVC.

2.2. INSTITUCIONÁLNÍ RÁMEC

Institucionální rámec bude bezprostředním pokračováním projektové části. V níže uvedené podkapitole byly představeny návrhy týkající se vybraných otázek vzniku a fungování budoucího Euro-Institutu PL-CZ, které budou prověřeny na základě studia proveditelnosti (projektová část) a prakticky zavedeny (institucionální rámec). Návrhy institucionálního rámce vzniku a činnosti Euro-Institutu PL-CZ berou v úvahu taková hlediska jako: cíle, formu (právní), organizační strukturu, partnery a také financování.

2.2.1. CÍLE A ČINNOSTI

Euro-Institut PL-CZ by měl v budoucnu plnit podobné funkce jako organizace v Kehl ale vzhledem k celému území polsko-českého pohraničí. V souvislosti s tím realizované cíle obou institucí musí být vzájemně

15 Tamtéž, s. 22-35.

komplementární. Euro-Institut PL-CZ bude proto „neutrální platformou“ spolupráce, jenž bude mostem mezi různými subjekty z polského a českého pohraničí přispívající ke zmírňování nepříznivých následků vyplývajících z existence hranic „jizvy historie“. Bude to možné díky poradenské a školicí činnosti zabývající se plněním veřejných úkolů společného zájmu; řešení problémů vyplývajících z různých politicko-administrativních a strukturálních systémů pohraničních oblastí; bourání různých administrativních bariér a také pobízení polských a českých subjektů k činnostem, které přispějí k lepší partnerské spolupráci (i nadhraniční) a také k rozvoji nástrojů a metod spolupráce, jenž mohou být použity i na území jiných hraničních regionů Evropy.

Euro-Institut PL-CZ bude realizovat svoje cíle mimo jiné díky školením, dílnám a seminářům; organizování studijních výletů; výměně zkušeností a představitelů veřejné správy mezi Polskem a Českem a také mezi jinými regiony Evropy a světa, zpracování diagnóz, expertíz, studií, koncepcí, strategií a vědeckých prací kladoucích důraz na transhraniční problematiku, jak rovněž i díky publikační a edukační činnosti.

Zárukou vysoké kvality služeb Euro-Institut PL-CZ bude zachování standardu navrženého v pracovním dokumentu¹⁶ vytvořeném 14. října 2009 Euro-Institutem Kehl Strasbourg. Jsou to směrnice týkající se fungování poradenských a školicích organizací, jenž budou chtít v budoucnu používat název a značku „Euro-Institut“. V dokumentu bylo zdůrazněno, že každý nově vytvořený Euro-Institut bude muset splňovat tato kritéria:

- lokalizace činnosti v hraniční oblasti;
- partneři musí pocházet z obou stran hranice nebo jednotlivých území, kde působí Euro-Institut - jeho organizační struktura musí být dvou nebo mnohonárodnostní;
- realizace veřejných zájmů (s výjimkou soukromých poskytovatelů jako adresátů); nezávisle na tom, jestli je Euro-Institut veřejnou nebo soukromou organizací;
- podpora transhraniční spolupráce díky školením a také poradenské a výzkumné činnosti;
- nabízet své služby cílové skupině, kterou tvoří především instituce veřejné správy nebo jiné subjekty přispívající k realizaci jednotlivých aktivit veřejného zájmu;
- jeho součástí musí být dvou nebo mnohonárodnostní nebo dvou nebo mnohokulturní (v závislosti na hranici) skupina, jenž používá jazyky dané hranice ;
- povzbuzení ke spolupráci struktury mající rozdílnou logiku práce - zdůraznění mezikulturnosti;
- rozvoj pedagogického inženýrství, přizpůsobení se kultuře daných hraničních regionů;
- komunikace se sousedním státem pomocí jazyků dané hranice;
- spolupracování v síti s jinými Euro-Instituty a zvláště s hlavním vedoucím sítě a také informování zbývajících účastníků sítě o činnostech, jimž se věnuje;
- přijetí společných metodologických pravidel týkajících se mimo jiné: organizace dvou národnostních školení, v případě potřeby zajištění simultánního překladu, zpřístupnění dokumentačních materiálů ze seminářů účastníkům a také členům sítě spolupráce, evaluace činností.

Když se pokusíme předběžně analyzovat činnosti jaké jsou zapotřebí, aby struktury plánovaného Euro-Institutu v budoucnu uskutečnily, je možno vymezit tři tématické oblasti, v nichž by byly tyto činnosti věcně zdůvodněny. Patří k nim: poradenská a školicí činnost, koncepční a výzkumná činnost a také edukační a publikační činnost (tabulka 2).

16 *Architecture REI.*

Tabulka 2. Příkladová činnost Euro-Institutu PL-CZ v rámci jednotlivých tematických oblastí.

PORADENSKÁ A ŠKOLÍCÍ ČINNOST		KONCEPČNÍ A VÝZKUMNÁ ČINNOST	EDUKAČNÍ A PUBLIKAČNÍ ČINNOST
Všeobecná	Odborná		
<ul style="list-style-type: none"> organizace školení a poradenství - možnosti získání dotací na realizaci transhraničních projektů; organizace školení a seminářů zaměřených na využívání profesionálních programů během realizace projektů a projektových portfolií; organizace školení v oblasti mezikulturálního managementu a řešení konfliktů; organizace školení zaměřených na posílení jazykových kompetencí (výuka jazyka souseda) pro pracovníky veřejné správy spolupracují během plánování a realizace společných polsko-českých činností. 	<ul style="list-style-type: none"> organizace školení a tematických seminářů pro představitelé veřejné správy (také pro představitelé euroregionálních pracovních skupin) v oblasti: turistiky; sportu; kultury; podnikání; vzdělávání a spolupráce škol a také nevládních neziskových organizací; územní spolupráce (transportu a překračování hranic, krizového řízení, ochrany životního prostředí) organizace školení a seminářů v oblasti vytvoření transhraničních sítí spolupráce organizace školení a seminářů pro vedoucí a ředitele veřejných institucí spolupracujících v oblasti transhraniční spolupráce organizace odborných školení a transhraničních seminářů pro zorganizované skupiny (polské, české, zbývající), jenž navštíví Euroregion Těšínské Slezsko. 	<ul style="list-style-type: none"> zpracování diagnóz, expertíz, studií, koncepcí a jiných dokumentů strategického charakteru; spolupráce se školskými zařízeními, poradenskými a školicími institucemi (polskými, českými a také s jinými státy Evropy a světa) ve věci transhraniční spolupráce a také výměny zkušeností a přenášení know-how; účast na výzkumných činnostech a hodnocení výsledků výzkumu, jenž by měly přispět k lepší transhraniční spolupráci. 	<ul style="list-style-type: none"> organizace vědeckých konferencí; vedení knihovny a evropské čítárny; vydávání vědeckých časopisů (nezávisle nebo ve spolupráci s vědeckými institucemi nebo s institucemi stejného odvětví) a odborných příruček pojednávajících o transhraniční problematice.

Zdroj: Vlastní zpracování.

2.2.2. FORMA (PRÁVNÍ)

Bylo vybráno několik forem (právních) vzniku a fungování budoucího Euro-Institutu PL-CZ. Na začátku se probíralo nejméně formální struktury a později ty, které se vyznačují větším rozsahem spolupráce.

První z nich je **plánování a činnost v rámci partnerské síťové spolupráce (polských a českých) institucí pod názvem Euro-Institut PL-CZ**. Plánování a partnerská činnost je založena na předpokladu, že jenom síťová spolupráce institucí z různých sektorů a jejich zaangażování do realizace může přispět k rozvoji regionu. Jednotlivé organizace rozdílného zaměření řeší problémy samostatně a to obvykle nepřináší žádné výsledky. Když se jednotlivé instituce ocitají v izolaci, často mezi sebou konkurují nebo rozvíjí svou činnost a to vede jen ke špatnému a neefektivnímu využívání jejich zdrojů. Utužování partnerské síťové spolupráce dává nové a lepší možnosti regionálního rozvoje. Díky spojení vlastností a možností jednotlivých institucí můžeme dosáhnout společného prospěchu. Vznik meziinstitucionálního polsko-českého síťového partnerství pro regionální rozvoj, jenž bude využívat poradenskou a školící činnost může přispět mimo jiné:

- inovačním přístupem k řešení problému spojených s polsko-českou regionální politikou;
- využíváním rozmanitých mechanismů umožňujících všem partnerům (polským i českým) využívat své dovednosti a kompetence za účelem dosažení společných cílů - více efektivním a různorodým způsobem než v případě individuálních činností;

- dostupností k většímu přidělování zásob díky využití všech meritorických, kádrových, technických a finančních dispozic každého z partnerů;
- lepším pochopením hodnot a charakteristických vlastností, jenž vlastní jednotlivé instituce z Polské a České republiky.

Polsko-česká partnerská síťová spolupráce institucí zaměřená na školicí činnost může přinést i různá rizika, mimo jiné např.:

- dominantní skeptický postoj k takovému typu spolupráce mezi polskou a českou veřejností a také předsudky nebo zakořeněné stereotypy týkajících se jednotlivých partnerů;
- instituce, které reprezentující veřejný sektor charakterizuje byrokracie a málo kompromisů;
- jednotvárné myšlení a také vnímání jiných institucí (hlavně zahraničních) jako konkurenci - toto je charakteristickou vlastností představitelů soukromých organizací;
- osoby stojící v čele partnerských institucí charakterizuje nedostatek příslušných dovedností v budování mezinárodního partnerství, špatné chápání své pozice a také málo smysluplných činností;
- volné partnerství¹⁷.

Druhá varianta je: **plánování a vedení činností v rámci instituce (polské nebo české), když je místním nebo regionálním lídrem.** Takové plánování a vedení poradenské a školicí činnosti mezinárodního charakteru má smysl jen tehdy, když využívá institucionální strukturu organizace, jenž má jasnou a pevnou pozici v regionu. Tato instituce musí oplývat zkušenostmi v rámci přípravy a realizace školení a poradenské činnosti nadnárodního charakteru týkající se regionální/tranzitní problematiky. Musí také mít bohaté zkušenosti podložené mnohaletou praxí. Instituce může vést aktivity tohoto typu, když bude využívat dosavadní rámec svých činností a nynějších organizačních struktur nebo také vést např. odborné poradenské a školicí činnosti (Euro-Institut PL-CZ) a také, když bude delegovat své zástupce. Mezi nedostatky týkající se vedení činností, které využívají strukturu institucí, jenž je místním/regionálním lídrem, můžeme zařadit i národní charakter této struktury.

Další variantou je: **plánování a vedení činností Euro-Institutu PL-CZ - sdružení je chápáno jako právnická osoba.** Vznik a fungování Euro-Institutu PL-CZ jako právního subjektu poradenského a školicího charakteru má své opodstatnění v zákoně ze 7. dubna 1989 - Právo týkající se sdružení. Podle odstavce 2 zákona, sdružení je dobrovolnou, samosprávnou, trvalou, neziskovou organizací. Sám určuje svoje cíle, programy činností, organizační struktury a také schvaluje vnitřní dokumenty týkající se jeho působení. Výše uvedené informace mohou být jedním z argumentů, proč právě tímto způsobem Euro-Institut PL-CZ zřídít. Právní forma v podobě sdružení má hodně nedostatků, což ukazuje podrobná analýza týkající se podmínek fungování sdružení v Polsku provedena H. Izdebskim¹⁸. Odstavec 1 zákona č. 1 deklaruje právo, že sdružení může sjednocovat jen polské občany. Ustanovení nalezneme v odstavci 3 zákona č. 1 (sdružení může sjednocovat jen polské občany) s určitou výjimkou v odstavci 4 zákona č. 1 (cizinci, kteří mají místo pobytu na území Polska se mohou sjednocovat v souladu s ustanoveními, jenž platí pro polské občany); cizinci, jenž nemají místo pobytu na území Polské republiky, se mohou stát jediné členy sdružení, jehož statut tuto možnost cizincům nabízí (odstavec 4 zákona č. 2), ale nemůžou být spoluzakladateli nebo zakladateli sdružení, na něž se vztahují právní předpisy Polské republiky. V důsledku, také mezinárodní sdružení mohou v Polsku vzniknout jediné podle určitých pravidel, které jsou stanoveny v zákoně (odstavec 5 zákona č. 1). Nehledě na výše uvedené právní argumenty, z ustanovených pravidel vyplývá, že cizinci (i obyvatelé státu Evropské Unie) jsou diskriminováni a to má za následek málo možností vzniku a fungování v Polsku mezinárodního sdružení. Kromě toho Polsko na globálním „trhu“ nevládních organizací může fungovat jen jako místo vzniku mezinárodních sdružení podle odstavce 5 zákona č. 2. Tohoto typu omezení nyní nemá své opodstatnění v ústavě Polské republiky odstavci 58 zákona č. 2, který umožňuje každému a nejen občanům volně se sdružovat. Veškerá takováto omezení neodpovídají mezinárodním a evropským standardům - právo sdružování se (a sdružení je základním právním instrumentem realizace tohoto práva) je lidským a ne občanským právem.

Sdružení mohou sjednocovat právní osoby jen jako podporující členy (odstavec 10 zákona č. 3). Jiné instituce než sdružení mohou také sjednocovat právní osoby, ale jen ty, které nechtějí vydělat - z toho vyplývá zbavení práva sdružování se právních osob za účelem výděleku a také to značně ohraničuje možnosti jiných subjektů než sdružení sjednocovat tyto osoby.

Poslední z navrhovaných variant jak **vytvořit a vést Euro-Institut PL-CZ je využít právní subjektivitu v podobě Evropského seskupení pro územní spolupráci.** Evropské seskupení pro územní spolupráci (ESUS) je právní formou fungující v Polské a České republice, která umožňuje mezinárodní spolupráci. Podrobné předpisy týkající se vytvoření a fungování ESUS nalezneme ve vyhlášce č. 1082/2006 Evropského parlamentu a Rady ze

17 R. Tennyson, *Poradnik partnerstwa*, The International Business Leaders Forum (IBLF) and the Global Alliance for Improved Nutrition (GAIN), 2003, s. 3, 5, 6.

18 H. Izdebski, *Prawne warunki funkcjonowania stowarzyszeń w Polsce. Propozycje zmian legislacyjnych*, Kancelaria Senatu, Dział Analiz i Opracowań Tematycznych Biura Informacji i Dokumentacji, Warszawa 2009, s. 4, 6.

dne 5. července 2006 - ve věci Evropského seskupení pro územní spolupráci. V souladu s nařízením¹⁹ Evropského seskupení pro územní spolupráci může být na území Evropského společenství vytvořeno pouze za podmínek a podle pravidel stanovených touto vyhláškou. ESUS má právní subjektivitu a jeho cílem je ulehčení a rozšíření transhraniční, transnárodní a také meziregionální spolupráce mezi členy Evropské unie pouze za účelem zvětšení ekonomické a sociální soudržnosti. V každém členském státě má ESUS právní způsobilost a možnost využít práva ve prospěch právních osob v rámci státního práva členského státu. ESUS se může skládat s členskými státy, regionální vlády, místními institucemi, územní vlády nebo subjektů veřejného práva (odstavec 1 zákona č. 9 druhý paragraf - direktiva 2004/18/ES Evropského parlamentu a Rady ze dne 31. března 2004 ve věci koordinace procedur pro udělování veřejných zakázek v oblasti stavebních prací, služeb a dodavatelské činnosti). Členy ESUS se mohou rovněž stát sdružení, která se skládají ze samostatných nezávislých subjektů, jenž patří do jedné nebo několika již dříve uvedených kategorií. Tito členové pověřují ESUS prováděním úkolů, které jsou stanoveny touto konvencí²⁰. Úkoly napomáhají ulehčovat a rozšiřovat územní spolupráci. Cílem je zlepšit hospodářskou a společenskou soudržnost. ESUS může v rámci svých úkolů realizovat programy nebo projekty územní spolupráce spolufinancované Evropským společenstvím díky Evropskému fondu regionálního rozvoje, Evropskému sociálnímu fondu nebo Fondu soudržnosti. ESUS se může rovněž věnovat i jiným činnostem, jenž se týkají územní spolupráce jeho členů. Cíle jsou zmíněny v odstavci 1 zákona č. 2, bez ohledu na to, zda-li je Evropské společenství financuje.

Když budeme brát v úvahu výše uvedená fakta, je možno zjistit, že vytvoření Euro-Institutu PL-CZ jako Evropského seskupení pro územní spolupráci by se stalo příkladem vedení společných činností (poradenských a školicích) na pohraničí - v plném slova smyslu - v rámci jedné polsko-české instituce. Je třeba také brát v potaz omezení související s právní formou, jak rovněž nesmíme opomenout fakt, že ESUS je novým, neověřeným v praxi subjektem a to může přinášet problémy v jeho zavedení a fungování.

2.2.3. ORGANIZAČNÍ STRUKTURA

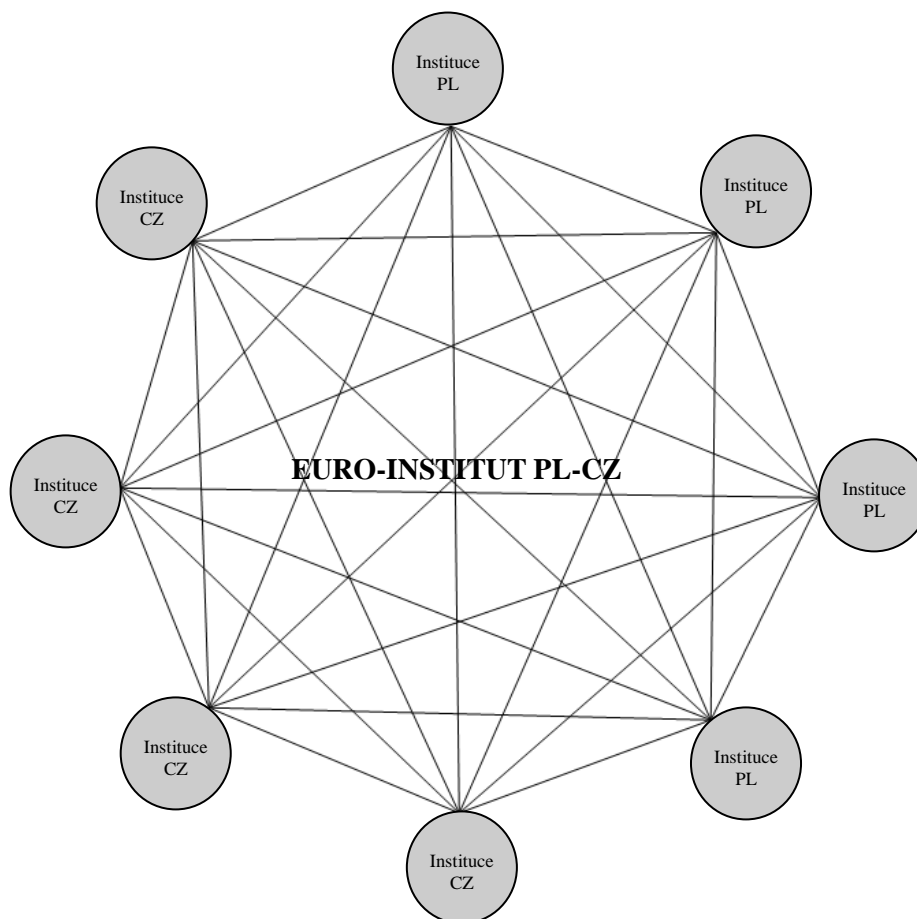
Jak píšou B. Kożuch, A. Kożuch a M. Plawgo²¹ „...organizační struktura je systémem a vzájemnými vztahy mezi jednotlivými částmi a stanovisky podniku. Odráží rozdělení práce v organizaci, poukazující na spojitost mezi různými funkcemi a činnostmi. Vymezuje rovněž hierarchii moci v instituci a také rozsah odpovědnosti...”. Organizační struktura Euro-Institutu PL-CZ bude bezprostředně vyplývat z formy (právní), na základě které bude vytvořena. Níže byly uvedeny 3 typy možných organizačních struktur Euro-Institutu PL-CZ (síťová, maticová a divizionální), které braly v úvahu způsob jeho vzniku a fungování. Prvním typem je **síťová organizační struktura** (schéma 2). Je založena na vztazích mezi jednotlivými částmi - partnery.

19 Art. 1, 3, 7 Rozporządzenia (WE) nr 1082/2006 Parlamentu Europejskiego i Rady z dnia 5 lipca 2006 r. w sprawie europejskiego ugrupowania współpracy terytorialnej (EUWT).

20 Konvence určuje název ESUS a také jeho statutární sídlo, jenž se nachází ve členském státě, v souladu s jeho právem byl vytvořen alespoň jeden z jeho členů; vymezené území, na kterém může ESUS působit; hlavní cíl a úlohy ESUS, dobu jeho fungování a podmínky jeho zániku; listinu členů ESUS; rozhodující právo během interpretace konvence, nimž je právo členského státu, ve kterém se nachází statutární sídlo ESUS; příslušnou dohodu týkající se vzájemného uznání - v oblasti finanční kontroly; vnesení změn do konvence, Art. 8 Rozporządzenia (WE) nr 1082/2006 Parlamentu Europejskiego i Rady z dnia 5 lipca 2006 r. w sprawie europejskiego ugrupowania współpracy terytorialnej (EUWT).

21 B. Kożuch, A. Kożuch i M. Plawgo, *Podstawy zarządzania organizacjami*, Fundacja Współczesne Zarządzanie, Kraków 2005, s. 61.

Schéma 2. Síťová struktura partnerské spolupráce polských a českých institucí pod názvem Euro-Institut PL-CZ.



Zdroj: Vlastní zpracování.

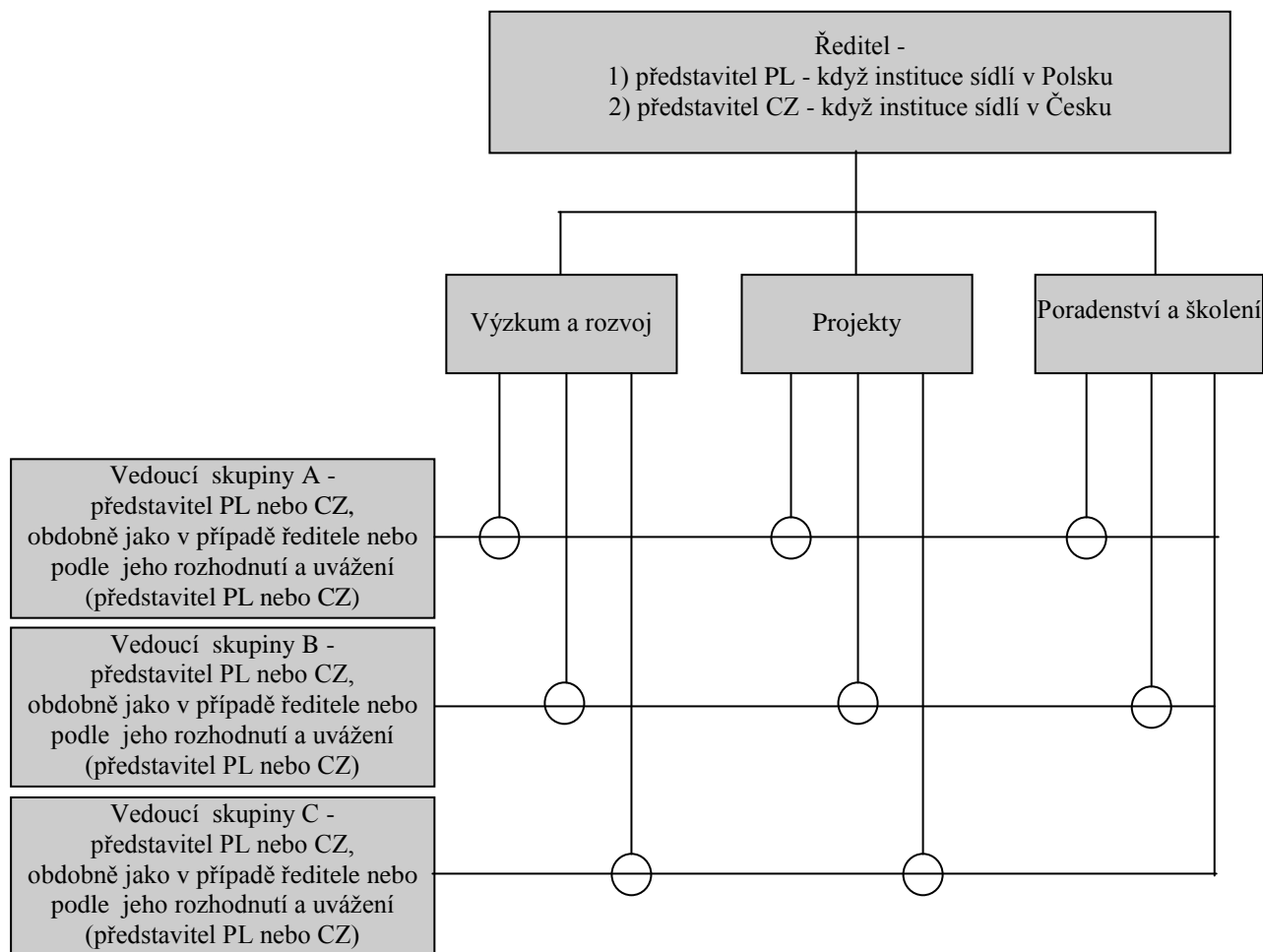
Síťová struktura je relativně trvalým autonomním seskupením specializovaných jednotek nebo podniků podílejících se na systému vzájemné spolupráce podle dříve ustálených pravidel. Podstatu sítě tvoří nezávisle sjednocené subjekty, jenž vytváří libovolné, dobrovolné a pokaždé jiné konfigurace spolupráce²².

Druhým typem struktury Euro-Institutu PL-CZ může být **maticová struktura** (schéma 3), ve které sloupce představují funkcionální a štábní systém a řádky služební a technický systém. Výkonné jednotky jsou umístěny v průsečíku sloupců a řádků a to charakterizuje jejich dvojí přiřazení. Zprvu podléhají funkčním jednotkám, takovým jako výzkum a rozvoj, projekty, poradenství, školení a zadruhé jsou podřízeny vedoucím, kteří koordinují jednotlivé procesy. Kladem této struktury je dobré koordinování činností skládajících se z procesů vytvoření určitého produktu nebo realizace vybraného záměru. Záporom je komplikace týkající se rozdělení pracovníků a vedoucích. Vykonavatelé mohou vydávat protikladné rozkazy a také může dojít k hromadění úkolů²³.

22 P. Dwojacki, B. Nogalski, *Tworzenie struktur sieciowych jako wynik restrukturyzacji scentralizowanych przedsiębiorstw*, 'Przegląd Organizacji', č. 4, 1998.

23 B. Kożuch, A. Kożuch, M. Plawgo, *Podstawy zarządzania organizacjami...* op. cit. s. 65, 67-68.

Schéma 3. Maticová organizační struktura hlavní místní a regionální instituce, jež poskytuje poradenské a školicí služby.



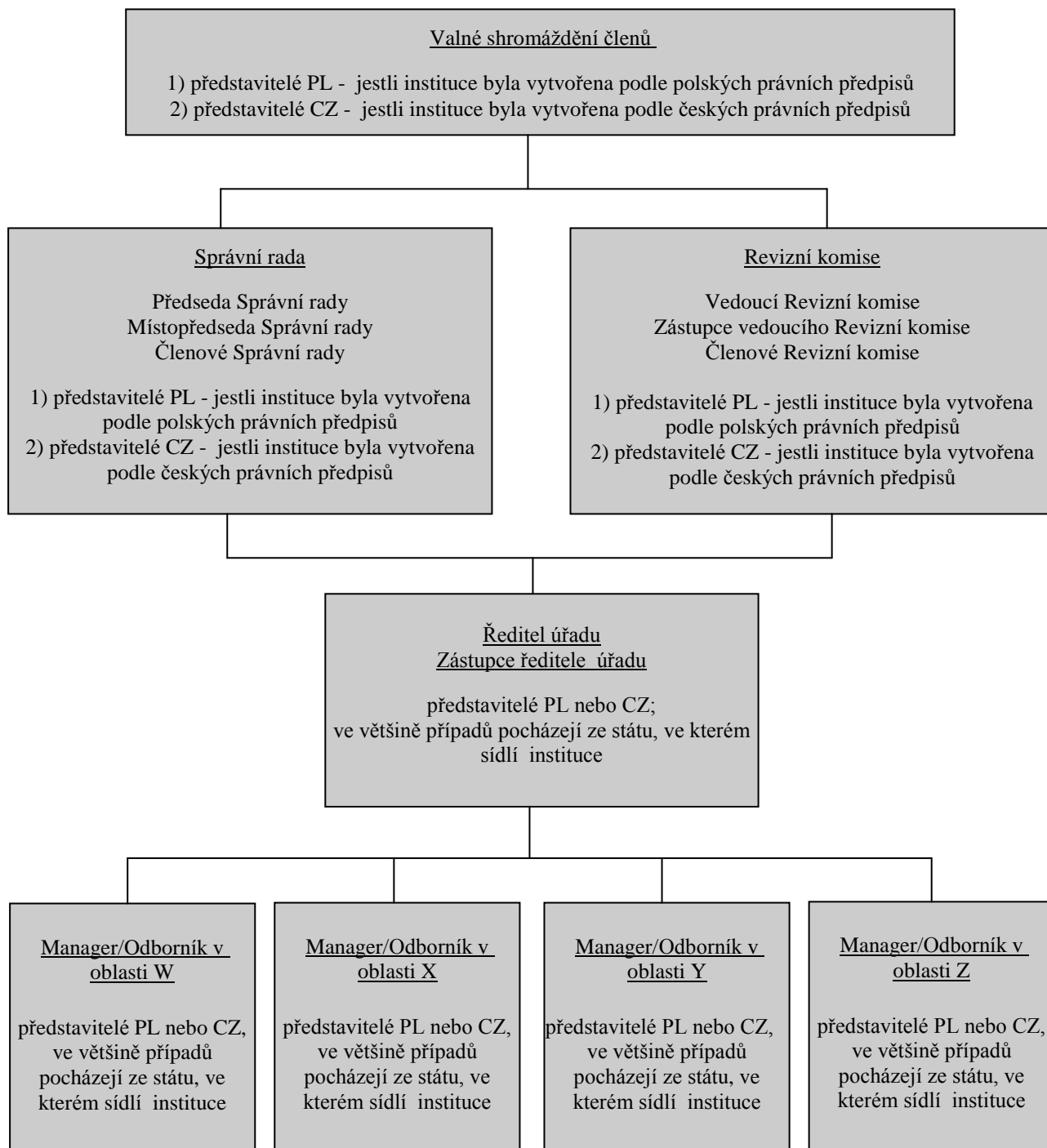
Zdroj: Vlastní zpracování.

Dalším, posledním typem navrhované organizační struktury pro Euro-Institut PL-CZ je **divizionální struktura** (schéma 4, 5). Vyznačuje se vyšším stupněm decentralizace rozhodovacích pravomocí a v návaznosti na to vyšší odpovědností. Charakterizuje ji logické seskupení vnitřních organizačních jednotek, jež jsou vysoce autonomní²⁴. Výhodou divizionální struktury je přiblížení rozhodování k místu, kterého se to bezprostředně týká, díky čemu je tvořen mechanismus využívání podrobných znalostí o očekáváních, vnějších a vnitřních podmínkách a to přispívá ke správnému rozhodnutí²⁵

24 M. Bielski, *Organizacje - istota, struktury, procesy*, Wyd. Uniwersytetu Łódzkiego, Łódź 1997, s. 221.

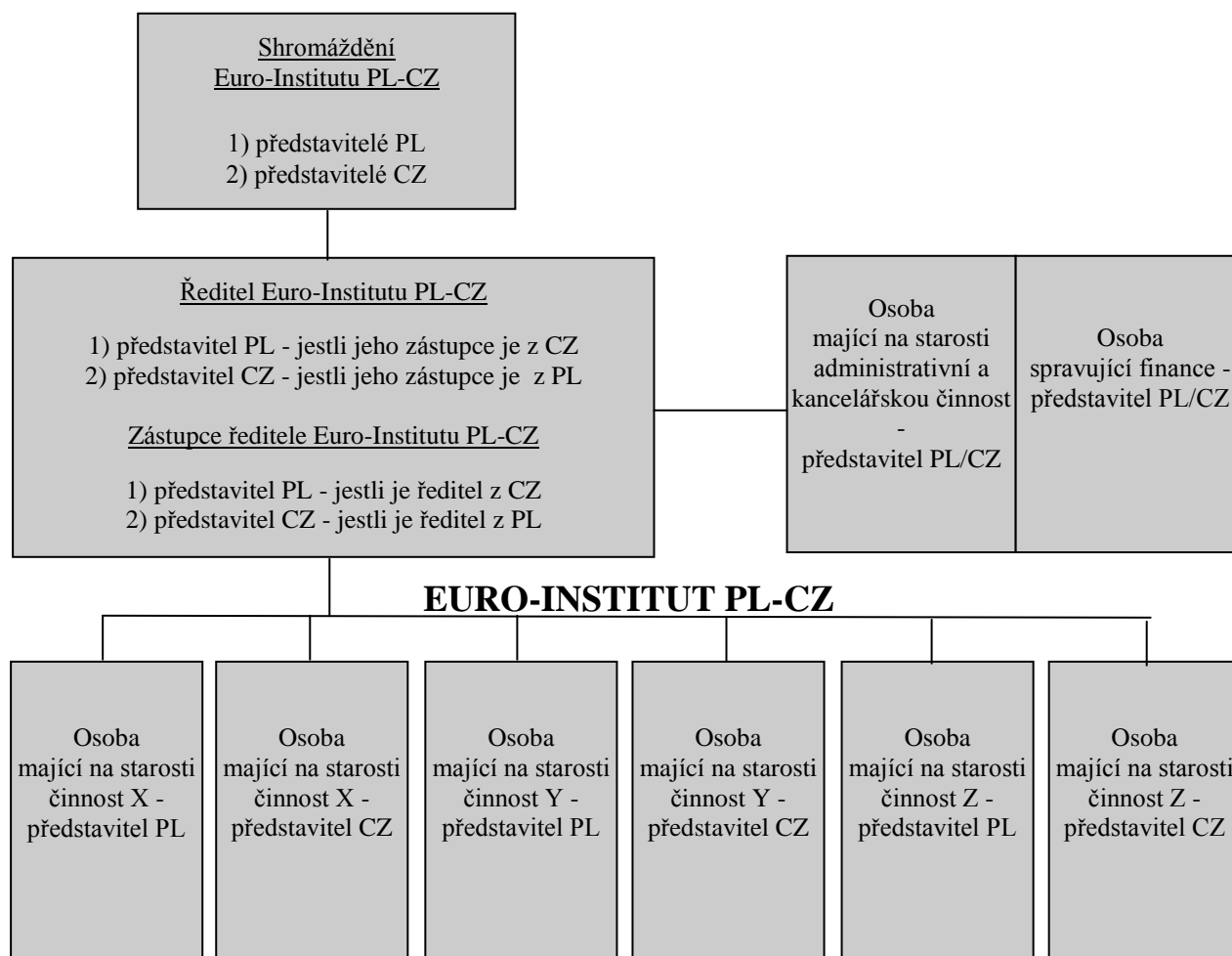
25 B. Kożuch, A. Kożuch, M. Plawgo, *Podstawy zarządzania organizacjami...* op. cit. S. 67.

Schéma 4. Divizionální struktura Euro-Institutu PL-CZ jako sdružení.



Zdroj: Vlastní zpracování na základě: *Materiały Stowarzyszenia Rozwoju i Współpracy Regionalnej „Olza”*.

Schéma 5. Divizionální struktura Evropského seskupení pro územní spolupráci pod názvem Euro-Institut PL-CZ.



Zdroj: Vlastní zpracování na základě: Materiály pocházející od Euro-Institutu Kehl Strasbourg.

2.2.4. PARTNEŘI

Partnerství je formou spolupráce. Jako tvrdí L.M. Salamon a H.K. Anheier²⁶, je známkou vedení a řízení správy věci veřejných v rozvinutých státech. Partnerství je formální svazek jednotlivců nebo skupin. Jednotlivé strany mají společná očekávání a předem dohodnuté zaangażování do aktivit. Jeho principem je rozdělit zároveň výhody jako i rizika. Být partnerem, znamená mít vliv na učiněná rozhodnutí a také se aktivně účastnit jejich realizace²⁷.

Zároveň právní forma, jako i organizační struktura budoucího Euro-Institutu PL-CZ budou determinujícími faktory, jež rozhodnou o případném zapojení se různých subjektů do partnerské spolupráce. Tyto aspekty se staly rovněž důležité i v otázce charakteru a rozsahu partnerství, které může mít v budoucnu formální nebo neformální podobu, s časovým nebo bez časového vymezení a také může mít úzce nebo široce vymezenou formu. Využívající zkušenosti Euro-Institutu Kehl Strasbourg v oblasti participace a partnerské spolupráce strategických institucí z francouzsko-německého pohraničí, byl proveden předběžný výběr partnerů Euro-Institutu PL-CZ. Bralo se v potaz hlavní a klíčové místní a regionálních instituce nacházející se především (ale nejen) na území Slezského vojvodství a Moravskoslezského kraje. Tyto instituce většinou reprezentují místní a regionální veřejnou správu, která se nachází po obou stranách hranice, polské a české strategické organizace, jež se zabývají vzděláváním a školením, školy z Polska a Česka a také zbývající subjekty důležité z hlediska činnosti Euro-Institutu PL-CZ (tabulka 3).

26 L.M Salamon, H.K Anheier, *The Civil Society Sector*, Society, 34, 2, s. 60-65.

27 G. Prawelska-Skrzypek, *Partnerstwo w realizacji projektów*, red . G. Prawelska-Skrzypek, *Rozwój przez partnerstwo*, Wydawnictwo Uniwersytetu Jagiellońskiego, Kraków 2008, s. 10.

Tabulka 3. Strategičtí partneři Euro-Institutu PL-CZ.

NÁZEV INSTITUCE	OBLAST ČINNOSTI			
	Místní	Regionální	Celostátní	Mezinárodní
Ministerstvo zahraničních věcí				X
Ministerstvo pro místní rozvoj			X	
Śląski Urząd Wojewódzki v Katowicach		X		
Urząd Marszałkowski Województwa Śląskiego		X		
Biuro Współpracy Dolnego Renu i Województwa Śląskiego		X		X
Regionální sdružení územní spolupráce Těšínského Slezska		X		X
Stowarzyszenie Rozwoju i Współpracy Regionalnej „Olza”		X		X
Územní samosprávní celky polské strany Euroregionu Těšínské Slezsko (Brenna, Chybie, Cieszyn, Dębowiec, Godów, Goleszów, Hażlach, Istebna, Jasienica, Jastrzębie Zdrój, Jaworze, Skoczów, Strumień, Ustroń, Wisła, Zebrzydowice)	X			
Územní samosprávní celky české strany Euroregionu Těšínské Slezsko (Albrechtice, Bocanovice, Bohumín, Bukovec, Bystřice nad Olší, Chotěbuz, Český Těšín, Dětmárovice, Dolní Lomná, Dolní Lutyně, Doubrava, Havířov, Hnojník, Horní Lomná, Horní Suchá, Horní Tošanovice, Hrádek, Hřava, Jablunkov, Karviná, Komorní Lhotka, Košařiska, Milíkov, Mosty u Jablunkova, Návsí, Nýdek, Orlová, Petrovice u Karviné, Petřvald, Písečná, Písek, Ropice, Rychvald, Řeka, Smilovice, Stonava, Střítež, Těrlicko, Třanovice, Třinec, Vendryně, Vělopolí)	X			
Euro-Institut Kehl Strasbourg		X		X
Eurodistrict Regio Pamina		X		X
Institut EuroSchola	X			
Stowarzyszenie Pomocy Wzajemnej „Być Razem”	X			
Fundacja Jastrzębski Inkubator Przedsiębiorczości	X			
Stowarzyszenie Wspierania Inicjatyw Gospodarczych „Delta Partner”		X		
Uniwersytet Śląski (Fakulty v Cieszynie, Katowicach, Sosnowcu)		X	X	X
Uniwersytet Jagielloński		X	X	X
Górnośląska Wyższa Szkoła Handlowa v Katowicach	X	X		X
Ostravská univerzita v Ostravě	X	X		X
Vysoká škola báňská - Technická univerzita Ostrava	X	X		X
Slezská univerzita v Opavě. Obchodně podnikatelská fakulta v Karviné	X	X		X

Zdroj: Vlastní zpracování.

2.2.5. FINANCOVÁNÍ

Jedním z nejdůležitějších prvků činnosti Euro-Institutu PL-CZ bude jeho financování. Fungování polsko-české instituce požaduje tedy zajištění náležitých prostředků (krátko, středně i dlouhodobých). Plánujíc vytvoření Euro-Institutu PL-CZ, je nutné mít na zřeteli, že specifičnost zdrojů jeho financování bude záležet na specifičnosti samé instituce, mimo jiné na: formě (právní), organizační struktuře nebo převládajících aktivitách. Přihlížejíc k výše uvedeným faktorům, je možno odlišit několik základních finančních zdrojů, ze kterých by mohl čerpat budoucí Euro-Institut PL-CZ:

- komponenty partnerů (vybraných);
- strukturální fondy, granty, dotace, dary (od fyzických osob a firem);
- úroky, kapitálové výnosy, podíly a akcie, výnosy z majetku nebo jednorázové příjmy dosažené z prodeje části majetku;
- finanční podpora od státních a zahraničních organizací;
- příjmy z ekonomické činnosti (poradenské a školicí; koncepční a výzkumné, edukační a publikační - všechny jsou uvedeny v tabulce 2);
- další příjmy.

3. EUROREGIONÁLNÍ EVROPSKÉ INFORMAČNÍ STŘEDISKO JAKO PRVEK EURO-INSTITUTU PL-CZ

Euroregionální evropské informační středisko bylo vytvořeno díky projektu, který realizovalo Stowarzyszenie Rozwoju i Współpracy Regionalnej „Olza” v roce 2001. Úkolem střediska (donesávna fungovalo v rámci působící při Sdružení Agentury příhraničních informací, nyní společně s Městským informačním centrem v Cieszynie tvoří Informační centrum v Cieszynie) je poskytování základních informací (týkajících se problematiky Evropské unie) občanům a představitelům místních samospráv a také nevládním organizacím. V rámci evaluace projektových činností týkajících se vzniku střediska byla vytvořena síť jeho poboček, jež poskytují informace všeobecného charakteru a také polsko-český informační systém Inforeg 2000 skládající se ze systému informačních tabulí a informačních a elektronických panelů informačních center. Kromě toho byly zprovozněny dva informační centra: první zaměřené na „Podnikání” - poskytování informací o strukturálních fondech, pomoc beneficiantovi s vyplňováním žádostí o dofinancování, konzultace v oblasti dotací EU určených podnikatelům; druhé zaměřené na „Zemědělství” týkající se problematiky zemědělství - podrobné konzultace o podpoře tohoto sektoru v rámci EU. Dalším prvkem evaluace projektu bylo vytvoření evropské knihovny, jež bude disponovat základní společnou dokumentací a také sbírkou knih věnovanou problematice EU.

Vstup Polska do Evropské unie 1. května 2004 a další roky členství přinesly to, že fungování poboček (všeobecných i odborných) Euroregionálního evropského informačního střediska začalo postupně ztrácet na významu a to se stalo jedním z důvodů jejich pozdějšího zrušení. Problémy se také dotkly informačního systému Inforeg 2000 (vzhledem ke zmenšujícímu se množství poskytovaných informací) a to způsobilo, že na určitou dobu jeho úloha musela být do značné míry omezena. Tyto těžkosti se podařilo ale překonat díky modernizaci systému a díky strategickému prvku (výsledek realizace projektu Inforeg 2006). Do dnešní doby funguje rovněž evropská knihovna, která byla zřízená v rámci evaluace střediska.

Uvedené prvky, které jsou součástí dnešní struktury Euroregionálního evropského informačního střediska můžou úspěšně tvořit komponenty budoucího Euro-Institutu PL-CZ. Nynější aktivity střediska můžou být v plném rozsahu převzaty Euro-Institutem PL-CZ a budou součástí poradenské a školicí činnosti plánované organizace. Evropská knihovna by se stála zase součástí edukační a vydavatelské činnosti. Své sbírky by rozšířila díky grantům udělovaným na tyto účely a také publikacím (s evropskou tematikou), jež by získala od institucí (polských, českých, jiných), které se věnují publikační činnosti. Zase systém Inforeg 2006, jako nástroj budování transhraničního veřejného a soukromého partnerství angažujícího mimo jiné: polské a české samosprávy, euroregionální struktury, vědecká pracoviště, podniky a místní občany, se stane součástí koncepční a badatelské činnosti Euro-Institutu PL-CZ, která bude využívat systém pro zpracování transhraničních strategických dokumentů.

4. VYUŽITÍ KONCEPCE PŘÍPRAVY MEZINÁRODNÍHO STŘEDISKA ZABÝVAJÍCÍHO SE PLÁNEM OBLASTI POVODÍ A REVITALIZACÍ ÚZEMÍ V RÁMCI ČINNOSTI EURO-INSTITUTU PL-CZ

„Koncepce přípravy mezinárodního střediska zabývajících se plánem oblasti povodí a revitalizací území ” byla vytvořena díky projektu realizovanému v roce 2005 Związkiem Komunalnym Ziemi Cieszyńskiej (od roku 2009

Stowarzyszenie Samorządowe Ziemi Cieszyńskiej) a Institutem EuroSchola z Třince. Tento záměr měl ve své podstatě vést ke zlepšení průběhu polských a českých přípravných činností, jež byly nezbytné pro vznik programu revitalizace povodí Olzy. Tomu sloužily společné schůzky expertů s představiteli samosprávy z Polska a Česka. Hlavním cílem projektu byla příprava dokumentu popisujícího vznik polsko-českého střediska zabývajícího se plánem oblasti povodí a revitalizací prostředí v regionu - tzv. Enviro-Centrum. Dílčí cíle projektu se zabývaly otázkami: organizování semináře za účasti zahraničních specialistů z oboru vodního hospodářství; stanovení problémů a vymezení hlavních oblastí spolupráce v rámci ochrany životního prostředí v regionu a také zintenzívnění spolupráce mezi polskými a českými organizacemi, jež se zaměřují na tuto problematiku.

Díky realizaci projektu byla provedena analýza a zpracován plán revitalizace povodí řeky Olzy. Nebyly však učiněny žádné další kroky, které by umožnily vznik tohoto typu instituce v regionu. Euro-Institut PL-CZ může pokračovat v práci týkající se životního prostředí, kterou začali partneři, když bude organizovat obecná školení a nabízet poradenské služby pro beneficiáře, jež chtějí realizovat projekty týkající se ochrany životního prostředí a také, když bude organizovat odborná školení a semináře pro představitelé veřejné správy (také pro euroregionální pracovní skupiny „územní spolupráce“, v rámci které byla vytvořena podskupina „ochrana životního prostředí“). Využití struktur Euro-Institutu PL-CZ v oblasti ochrany životního prostředí se může rovněž týkat výměny know-how mezi Euroregionem Těšínské Slezsko a jinými partnerskými strukturami a také zpracovávání diagnóz, expertíz, studií a koncepcí pro instituce z polsko-českého pohraničí chtějící investovat do této oblasti. Euro-Institut PL-CZ by kromě toho také mohl vést polsko-české semináře z ekologie.

SHRNUTÍ

Jednou z dílčích částí území Evropské unie jsou regiony, jež se nacházejí ve stykových oblastech - na hranicích jednotlivých států, ve kterých je spolupráce zaměřena na oživení života místní a regionální společnosti nejen ve sféře materiální ale také duchovní; učí toleranci k jiným kulturním, etnickým a náboženským odlišnostem souseda; minimalizuje a eliminuje antagonismy a resentimenty a také umožňuje využívat výhod, které přináší vzájemná kooperace.

V institucionálním rozměru se touto spoluprací zabývají především euroregiony, jež hrají klíčovou roli v realizaci opatření ve prospěch integrace. Účastní se jí rovněž i subjekty, které byly vytvořeny k realizaci přesně určených úkolů. Fungují ve veřejném sektoru a doplňují činnosti euroregionálních struktur. Příkladem takovéto organizace je Euro-Institut Kehl Strasbourg - „neutrální platforma“ spolupráce mezi různými institucemi z francouzské a německé části pohraničí, jež má za cíl zlepšit transhraniční spolupráci Francie a Německa díky poradenské a školící činnosti; přispívat k řešení problémů vyplývajících z různých politicko-administrativních systémů obou stran francouzsko-německého pohraničí; bourat různé administrativní bariery a také pobízet francouzské a německé veřejné subjekty k činnostem ve prospěch regionální spolupráce (i nadhraniční).

11 let zkušeností týkající se tranhraniční spolupráce na polsko-českém pohraničí v rámci struktur Euroregionu Těšínské Slezsko; členství Polské a České republiky v Evropském společenství; vstup obou států do Schengenského prostoru; uplatňování nových právních nástrojů Evropské unie týkajících se vzniku mezinárodních institucí; a nejdůležitější věc - přesvědčení většiny místní společnosti a představitelů veřejné správy o potřebě vzniku na území Euroregionu organizace, jež bude plnit podobné funkce jako Euro-Institut v Kehl; jsou argumenty hovořící ve prospěch přípravy „Koncepce vzniku mezinárodního poradenského a školícího centra Euro-Institutu PL-CZ“ během níž byla vzata v potaz analýza vybrané dokumentace týkající se činnosti Euro-Institutu Kehl Strasbourg a také byly navrženy varianty fungování Euro-Institutu PL-CZ, přihlížejíc na jeho cíle činnosti, formu (právní), organizační strukturu, partnery a financování. Vymezila se rovněž úloha Euroregionálního evropského informačního střediska - prvek budoucího Euro-Institutu PL-CZ a také možnosti využití „Koncepce přípravy mezinárodního střediska zabývajícího se plánem oblasti povodí a revitalizací území“ v rámci činnosti nové instituce. Koncepce je jedním z výsledků dvoudenního semináře a prvním krokem ke vzniku polsko-českého Euro-Institutu.