

KONCEPCJA
POWSTANIA
MIĘDZYNARODOWEGO OŚRODKA
DORADCZO-SZKOLENIOWEGO
EUROINSTYTUTU PL-CZ

Cieszyn, listopad 2009 r.

© Copyright by Stowarzyszenie Rozwoju i Współpracy Regionalnej „Olza” w Cieszynie

ISBN 978-83-89796-38-7

Autor:

Marek Olszewski / Stowarzyszenie Rozwoju i Współpracy Regionalnej „Olza” w Cieszynie

Konsultacja:

Anne Thevenet / Euro-Institut Kehl Strasbourg

Bogdan Kasperek, Agnieszka Nowak / Stowarzyszenie Rozwoju i Współpracy Regionalnej „Olza” w Cieszynie

Anna Lewczuk / Biuro Współpracy Dolnego Renu i Województwa Śląskiego

Hynek Böhm / Institut EuroSchola w Trzyńcu

Otokar Wiglasz / Niezależny ekspert z Republiki Czeskiej

Tłumaczenie dokumentacji wykorzystanej w części analitycznej Koncepcji:

Agnieszka Nowak, Anna Lewczuk (z j. francuskiego), Marek Olszewski (z j. angielskiego)

Fotografie: Archiwum Stowarzyszenia Rozwoju i Współpracy Regionalnej „Olza” w Cieszynie

Wydawca: Stowarzyszenie Rozwoju i Współpracy Regionalnej „Olza” w Cieszynie, Rynek 18, 43-400 Cieszyn
Interfon Sp. z o.o., ul. Olszaka 5, 43-400 Cieszyn

Opracowanie graficzne: Henryk Jasiński

Druk: Interfon Sp. z o.o., ul. Olszaka 5, 43-400 Cieszyn

Publikacja została dofinansowana z budżetu Województwa Śląskiego
w ramach realizacji zadania „Międzynarodowe seminarium
pn.: Koncepcja powstania EuroInstytutu PL-CZ”

SPIS TREŚCI

Wprowadzenie	4-5
1. Analiza dokumentacji	6-9
2. Koncepcja powstania międzynarodowego ośrodka doradczo-szkoleniowego EuroInstytutu PL-CZ	9
2.1. Etap projektowy	9
2.2. Etap instytucjonalny	10
2.2.1. Cele i działania	10-11
2.2.2. Forma (prawna)	12-14
2.2.3. Struktura organizacyjna	14-17
2.2.4. Partnerzy	17-18
2.2.5. Finansowanie	19
3. Euroregionalne Centrum Informacji Europejskiej jako element EuroInstytutu PL-CZ	19
4. Wykorzystanie Koncepcji przygotowania międzynarodowego ośrodka planowania dorzecza i rewitalizacji środowiska w działalności EuroInstytutu PL-CZ	20
Podsumowanie	20

WPROWADZENIE

Od wieków cywilizacja podlega nieustannym przemianom i kształtowana jest przez wiele czynników, mających wpływ na różne dziedziny życia. Zmiany te dotyczą szeregu aspektów, obejmujących szeroko rozumianą sferę gospodarczą, polityczną i społeczną, nie tylko w odniesieniu do konkretnych krajów, ale wykraczających poza zakres działalności mieszczącej się w obrębie poszczególnych państw. Uczestniczą w nich narody, podmioty prywatne i państwowe oraz organizacje międzynarodowe i transnarodowe, które tworzą zorganizowany zbiór wzajemnych relacji¹.

Jedną z podstaw budowania tych relacji w oparciu o nową rzeczywistość stanowi współpraca międzynarodowa prowadzona na poziomie regionalnym przez profilowane instytucje powołane do realizacji ściśle określonych zadań. Organizacje te, funkcjonując w przestrzeni publicznej, są istotnym elementem wspierania współpracy ponadgranicznej, gdyż uzupełniają działalność prowadzoną przez struktury euroregionalne, przyczyniając się jednocześnie do integracji społeczeństw zamieszkujących obie strony granicy². Modelowym przykładem tego typu organizacji jest znajdujący się w mieście Kehl (Badenia-Wirtembergia) Euro-Institut - „neutralna platforma” współpracy, będąca pomostem między różnymi instytucjami z francuskiej i niemieckiej części pogranicza³, wykorzystująca działalność doradczą-szkoleniową do osiągania swoich celów.

Stowarzyszenie Rozwoju i Współpracy Regionalnej „Olza” - polski partner umowy pod nazwą „Euroregion Śląsk Cieszyński” wśród szeregu swoich działań statutowych prowadzi również te, związane ze współpracą międzyregionalną, dzięki której istnieje nie tylko możliwość wymiany przedstawicieli lokalnej administracji, informacji i doświadczeń, ale również przeniesienia know-how z regionów partnerskich i adaptowanie ich do warunków polskich (na poziomie regionu). Stowarzyszenie od 2004 r. aktywnie współpracuje z francusko-niemieckim regionem Regio Pamina (od 2008 r. Eurodystrykt Regio Pamina), realizując osobiście lub wspierając różnego rodzaju przedsięwzięcia, które mogą przynieść pozytywny efekt na terenie jego działalności, a których pomysł został zaczerpnięty za granicą - w Eurodystrykcie (oraz we francuskich i niemieckich instytucjach partnerskich, z którymi Eurodystrykt współpracuje). Wśród wielu międzynarodowych inicjatyw i projektów zrealizowanych do tej pory we wzajemnej współpracy między obiema strukturami można wymienić m.in.:

- uczestnictwo przedstawicieli Euroregionu Śląsk Cieszyński w wizycie studyjnej w Regio Pamina - 2004 r.;
- uczestnictwo przedstawicieli Regio Pamina w wizycie studyjnej w Euroregionie Śląsk Cieszyński - 2004 r.;
- wspólne uczestnictwo delegacji przedstawicieli Euroregionu Śląsk Cieszyński, Euroregionu Beskidy, Euroregionu Silesia oraz Regio Pamina w międzynarodowej konferencji pn. „Śląskie Euroregiony”, zorganizowanej przez Euro-Institut w siedzibie Rady Gmin i Regionów w Strasburgu - 2005 r.;
- projekt „Cies się Cieszyńcem - ogród obu brzegów” (inspirowany projektem zagospodarowania brzegów rzeki Ren na terenie miast Kehl i Strasburg), w ramach którego opracowano koncepcję zagospodarowania terenu po obu stronach rzeki Olzy, przewidującej stworzenie wspólnej, polsko-czeskiej infrastruktury rekreacyjno-sportowej dla mieszkańców Cieszyna i Czeskiego Cieszyna - 2006 r./2007 r.;
- uczestnictwo Stowarzyszenie Rozwoju i Współpracy Regionalnej „Olza” w przygotowaniu biuletynu informacyjnego poświęconego współpracy Euroregionu Śląsk Cieszyński i Euroregionu Silesia z Regio Pamina, który został wydany przez Regio Pamina - 2007 r.;
- projekt „Inforeg 2006” (inspirowany funkcjonującym od ponad 15 lat francusko - niemieckim Infobestem), dzięki któremu nadano nową funkcję systemowi informacyjnemu Inforeg 2000, tworząc transgraniczną, polsko - czeską sieć współpracy instytucjonalnej wspomaganej informacją) - 2006 r./2008 r.;
- projekt „Infotour”, w ramach którego zainicjowano współpracę pomiędzy Stowarzyszenie Rozwoju i Współpracy Regionalnej „Olza” a Agencją turystyczną Vis-a-Vis oraz rozpoczęto promocję produktów turystycznych Euroregionu Śląsk Cieszyński w Eurodystrykcie Regio Pamina - 2006 r./2008 r.;
- uczestnictwo Stowarzyszenie Rozwoju i Współpracy Regionalnej „Olza” w przygotowaniu projektu współpracy gospodarczej z Izłą Rzemieślniczą w Karlsruhe z programu Interreg IVC - 2008 r.;
- uczestnictwo przedstawiciela Stowarzyszenie Rozwoju i Współpracy Regionalnej „Olza” w międzynarodowej konferencji w Kehl, związanej z obchodami 15-lecia funkcjonowania EuroInstitutu - 2008 r.

Dzięki tego typu wspólnym inicjatywom zrodził się kolejny pomysł - związany z organizacją międzynarodowego seminarium, które posłużyło do przygotowania „Koncepcji powstania międzynarodowego ośrodka doradczo-szkoleniowego - EuroInstitutu PL-CZ”, spełniającego podobne funkcje, jak organizacja w Kehl, ale w odniesieniu do całego obszaru

¹ M. Olszewski, *Euroregion Cieszyn Silesia as an example of cross-border cooperation*, niepublikowany artykuł naukowy, Cieszyn 2008, s. 1.

² Tamże.

³ J. Beck, *Prezentacja multimedialna. Cross-border cooperation: a laboratory for European integration*, 30 marca 2009, Bruxelles 2009.

polsko-czeskiego pogranicza⁴. Organizacja seminarium była możliwa dzięki środkom finansowym otrzymanym z dotacji samorządu województwa śląskiego w ramach konkursu na realizację zadania publicznego w dziedzinie działań na rzecz integracji europejskiej oraz rozwijania kontaktów i współpracy między społeczeństwami. W seminarium, które odbyło się 29-30 października 2009 r. wzięli udział goście z Francji, Polski i Czech. W pierwszym dniu konferencji uczestniczyli m.in.: Anne Thevenet (Z-ca Dyrektora Euro-Institutu Kehl Strasbourg), Jan Olbrycht (Poseł do Parlamentu Europejskiego), Grzegorz Wieniewski (Przedstawiciel Śląskiego Urzędu Wojewódzkiego), Bożena Mendrek-Gańczarczyk (Przedstawiciel Regionalnego Punktu Kontaktowego w Bielsku-Białej z ramienia Urzędu Marszałkowskiego Województwa Śląskiego), Anna Lewczuk (Pełnomocnik ds. rozwoju w Biurze Współpracy Dolnego Renu i Województwa Śląskiego), Dorota Madziová (Projektowy asystent w Instytucie EuroSchola), Otokar Wiglasz (Niezależny ekspert z Republiki Czeskiej), członkowie euroregionalnych grup roboczych z polskiej strony Euroregionu Śląsk Cieszyński oraz przedstawiciele Stowarzyszenia Rozwoju i Współpracy Regionalnej „Olza” - Bogdan Kasperek (Dyrektor Biura), Agnieszka Nowak (Specjalista ds. współpracy międzynarodowej i projektów rozwojowych) i Marek Olszewski (Manager ds. strategii i rozwoju). W drugim dniu seminarium - o charakterze workshopu, wzięli udział przedstawiciele Stowarzyszenia „Olza” wraz z Anne Thevenet i ekspertami. Konferencja była okazją do zaprezentowania organizacji w Kehl oraz innych ośrodków doradczo-szkoleniowych funkcjonujących w Europie, a także wymiany zdań na temat możliwości powołania podobnej instytucji na terenie pogranicza Polski i Czech.

Koncepcja stanowi jeden z efektów dwudniowej dyskusji osób, które brały udział w seminarium. Jest ona również pierwszym krokiem w kierunku rozpoczęcia starań o stworzenie polsko-czeskiego EuroInstytutu. Ponadto ma ona na celu uświadomienie lokalnej społeczności potrzeby powołania tego typu instytucji w Euroregionie Śląsk Cieszyński.

⁴ Oferta Stowarzyszenia Rozwoju i Współpracy Regionalnej „Olza” realizacji zadania publicznego - Międzynarodowe seminarium: Koncepcja powstania EuroInstytutu PL-CZ - w dziedzinie działań na rzecz integracji europejskiej oraz rozwijania kontaktów i współpracy między społeczeństwami, Stowarzyszenie Rozwoju i Współpracy Regionalnej „Olza”, Katowice 2009, s. 4-5.

1. ANALIZA DOKUMENTACJI

Euro-Institut jest dwukulturową, francusko-niemiecką strukturą specjalizującą się w kształceniu ustawicznym i szkoleniach, posiadającą dwunarodowy i dwujęzyczny zespół pracowników. To swego rodzaju „neutralna platforma” współpracy, stanowiąca pomost między różnymi instytucjami z francuskiej i niemieckiej części pogranicza⁵. Organizacja funkcjonująca od 1993 r. w mieście Kehl (region Badenii-Wirtembergii) ma na celu polepszanie współpracy transgranicznej między Francją a Niemcami poprzez działalność związaną z kształceniem ustawicznym i szkoleniami, uwzględniającą realizację zadań publicznych; przyczynianie się do rozwiązywania problemów wynikających z różnych systemów polityczno-administracyjnych i strukturalnych obu stron pogranicza francusko-niemieckiego; znoszenie wszelkiego rodzaju barier administracyjnych oraz zachęcanie francuskich i niemieckich podmiotów publicznych do działania na rzecz współpracy regionalnej, w tym ponadgranicznej; a także rozwijanie narzędzi i metod współpracy, które mogą być stosowane na terytoriach innych regionów granicznych Europy⁶. Euro-Institut realizuje swój cel poprzez prowadzenie szkoleń, warsztatów i doradztwa związanego z rozwojem regionalnym; opracowywanie diagnoz, ekspertyz, studiów, koncepcji i strategii oraz prac badawczych, służących podnoszeniu jakości zarządzania rozwojem regionu; współpracę z instytucjami i podmiotami prowadzącymi działalność badawczo-wdrożeniową dotyczącą rozwoju regionalnego; propaguje wiedzę i wymianę doświadczeń dotyczącą problematyki regionalnej z organizacjami funkcjonującymi w państwach Unii Europejskiej poprzez inicjowanie konferencji, seminariów i wyjazdów studyjnych; prowadzenie działalności wydawniczej oraz biblioteki i czytelnicy specjalistycznej z zakresu problematyki regionalnej⁷. Ponadto Euro-Institut umożliwia organizacjom z różnych środowisk wykonywanie wspólnej pracy poprzez wykorzystywanie narzędzi związanych z zarządzaniem międzykulturowym; rozwija specyficzne metody i instrumenty szkolenia w zakresie problematyki transgranicznej; uczestniczy w sieciach współpracy (Europa, MOT, PEAP, Centrum kompetencyjne, Rada Europy, Uniwersytet Nauk o Administracji Speyera, itp.); przekazuje i rozpowszechnia know-how oraz najlepsze praktyki w Europie oraz dostarcza pomoc techniczną do innych regionów transgranicznych funkcjonujących w Europie⁸.

Pomysłodawcą i założycielem Euro-Institutu był profesor Ewald Eisenberg - ówczesny dyrektor Wyższej Szkoły Administracji w Kehl, odpowiedzialny jednocześnie w tym okresie za relacje i kontakty francusko-niemieckie. Do niego to coraz częściej zaczęły zwracać się samorządy lokalne z prośbą o podjęcie formalnych działań związanych z rozpoczęciem szkoleń i doradztwa dla francuskich i niemieckich urzędników w zakresie problematyki transgranicznej. Kiedy stopień zainteresowania tego typu aktywnościami wzrósł na tyle, że ich prowadzenie nabrało sensu, profesor Eisenberg wiedziony logiką myślenia uniwersyteckiego zaproponował stworzenie kursów poświęconych w pierwszej kolejności problematyce administracyjno-kulturowej. Jednak dla opracowanego przez niego programu szkoleń nie mógł znaleźć odpowiednich środków finansowania. Najlepszym rozwiązaniem okazał się Program Operacyjny Interreg I, w ramach którego były dostępne fundusze na tego typu działalność. Na początku profesor zajął się przeprowadzeniem badania, mającego na celu udzielenie odpowiedzi, czy zakładanie placówki ukierunkowanej na prowadzenie szkoleń związanych z lepszym poznaniem szeroko rozumianej problematyki kraju sąsiada jest potrzebne. W tym celu zorganizował serię spotkań zakończonych wspólną konferencją, do uczestnictwa w których zaprosił przede wszystkim członków lokalnej administracji, wszelkiego rodzaju organizacje zajmujące się kształceniem i szkoleniem, uniwersytety oraz placówki zajmujące się kształceniem specjalistycznym administracji publicznej. Wyniki badania jednoznacznie potwierdziły stawianą tezę, że założenie tego typu instytucji jest potrzebne⁹.

W latach 1993-2003 Euro-Institut funkcjonował jako Europejskie Ugrupowanie Interesów Gospodarczych (*ang.* EIEG) - jedyna forma prawna, która w tamtym okresie umożliwiała partnerom realizowanie tego typu przedsięwzięcia. W latach 1993-1995 organizacja finansowana była ze środków Interregu I, natomiast w okresie 1996-1999 ze środków Interregu II. Zarówno w pierwszym, jak i drugim przypadku dofinansowanie wynosiło 50%. Resztę zabezpieczała strona francuska i niemiecka, natomiast za zarządzanie finansami odpowiedzialny był Euro-Institut.

W 1999 r., kiedy możliwości finansowania Euro-Institutu z funduszy Interregu skończyły się, powołano grupę ekspertów zewnętrznych, którzy mieli za zadanie dokonanie ewaluacji jego dotychczasowego funkcjonowania. Efektem badania było opracowanie raportu stwierdzającego konieczność przeorientowania działalności Euro-Institutu, zminimalizowania prowadzenia aktywności badawczych, rozpoczęcia prowadzenia części szkoleń odpłatnie i większego zaangażowania w zakresie pozyskiwania środków ze źródeł zewnętrznych. Istotne było również pozytywne wypowiedzenie się samorządów w kwestii wsparcia finansowego Euro-Institutu.

⁵ J. Beck, *Prezentacja multimedialna. Cross-border cooperation: a laboratory for European integration...*op. cit.

⁶ *Materiały elektroniczne z Międzynarodowego seminarium: Koncepcja powstania EuroInstytutu PL-CZ, 29-30 października 2009 r. Cieszyn, Stowarzyszenie Rozwoju i Współpracy Regionalnej „Olza”, Cieszyn 2009.*

⁷ *Oferta Stowarzyszenia Rozwoju i Współpracy Regionalnej „Olza” realizacji zadania publicznego...*op. cit. s. 4.

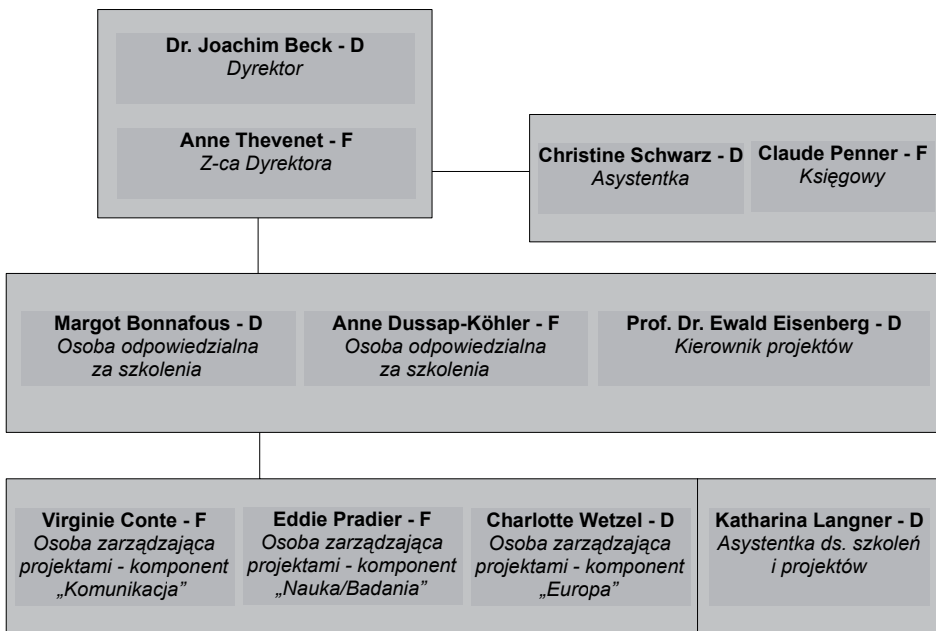
⁸ J. Beck, *Prezentacja multimedialna. Cross-border cooperation: a laboratory for European integration...*op. cit.

⁹ *Materiały elektroniczne z Międzynarodowego seminarium: Koncepcja powstania EuroInstytutu PL-CZ...*op. cit.

Od 2004 r. do chwili obecnej Euro-Institut działa jako Lokalne Ugrupowanie Współpracy Transgranicznej (*fr. GLCT*), powstałe na mocy umowy z Karlsruhe i jest pierwszym GLCT utworzonym w regionie Badenii-Wirtembergii. Składki samorządów członkowskich zabezpieczają prawie cały budżet organizacji. Resztę uzupełnia komercyjna działalność szkoleniowa. W zamian za partycypowanie w utrzymaniu Euro-Institutu pracownicy samorządów mogą bezpłatnie uczestniczyć w szkoleniach proponowanych w ramach katalogu szkoleń, nie opłacają niektórych kosztów przygotowania szkoleń, otrzymują preferencyjne stawki w zakresie przygotowania wszelkiego rodzaju strategii, planów, studiów itp.¹⁰.

Partnerami Euro-Institutu ze strony niemieckiej są: Rząd Federalny Badenii-Wirtembergii, miasta: Kehl, Achern, Lahr, Oberkirch, Freiburg, Offenburg, Powiat Ortenau oraz Uniwersytet Nauk Stosowanych w Kehl. Ze strony francuskiej w skład partnerów organizacji wchodzi: Rząd Francji, Region Alzacji, Departament Dolnego Renu, Wspólnota Miejska Miasta Strasburg oraz Uniwersytet w Strasburgu (nie partycypuje w finansowaniu)¹¹. W Euro-Institucie pracuje obecnie 11 osób (9,3 etatów): Dyrektor; Z-ca Dyrektora; Asystentka (80% z 1 etatu); Księgowy; Osoba odpowiedzialna za szkolenia (90% z 1 etatu); Osoba odpowiedzialna za szkolenia (90% z 1 etatu); Kierownik projektów (10% z 1 etatu); Osoba zarządzająca projektami: komponent - „Komunikacja” (60% z 1 etatu); Osoba zarządzająca projektami: komponent - „Nauka/Badania”; Osoba zarządzająca projektami: komponent - „Europa” oraz Asystentka ds. szkoleń i projektów (schemat 1).

Schemat 1. Struktura organizacyjna Euro-Institutu Kehl Strasbourg (stan na 1 października 2009 r.).



Źródło: Materiały przekazane przez Euro-Institut Kehl Strasbourg.

W raporcie z działalności Euro-Institutu za rok 2008 podkreślono, że usługi, które świadczy, adresowane są przede wszystkim do osób i podmiotów reprezentujących sektor publiczny, samorządów lokalnych z Francji, Niemiec oraz Szwajcarii, osób i podmiotów z sektora prywatnego, a także instytucji o charakterze stowarzyszeń aktywnie zajmujących się tematyką transgraniczną. Równocześnie Euro-Institut prowadzi działalność „punktową” (tzn. niesystemową, wybiórczą) dotyczącą transferu wiedzy i umiejętności w odniesieniu do innych granic Europy i świata. Zastosowanie konkretnych metod dydaktycznych uzależnione jest zarówno od grupy docelowej, do której adresowane jest szkolenie, jak i od jego charakteru¹² (tabela 1).

¹⁰ Tamże

¹¹ J. Beck, *Prezentacja multimedialna. Cross-border cooperation: a laboratory for European integration...*op. cit.

¹² *Euro-Institut - Rapport annuel 2008*, Euro-Institut, Kehl Strasbourg 2008, s. 18.

Tabela 1. Charakterystyka usług świadczonych przez Euro-Institut Kehl Strasbourg.

DORADZTWO		
I Filar	II Filar	III Filar
Szkolenia z zakresu doskonalenia umiejętności podstawowych	Szkolenia z zakresu doskonalenia umiejętności specjalistycznych	Szkolenia z zakresu doskonalenia umiejętności europejskich
Celem organizacji tego typu szkoleń jest przenoszenie wiedzy z zakresu funkcjonowania administracji publicznej jednego kraju osobom, które pracują w kraju sąsiednim; rozwijanie kompetencji systemowych, językowych; nabywanie umiejętności koniecznych do zarządzania międzykulturowego projektami transgranicznymi.	Szkolenia tematyczne proponowane są z myślą o osobach i podmiotach reprezentujących sprofilowane jednostki administracji francuskiej, niemieckiej i szwajcarskiej. Analiza porównawcza różnych polityk publicznych poszczególnych krajów (sąsiednich) stanowi myśl przewodnią proponowanych seminariów (krajów sąsiednich).	Oferta skierowana do osób i podmiotów reprezentujących sektor publiczny ma na celu rozwijanie kompetencji dotyczących problematyki europejskiej. Osoby zainteresowane, wnioskodawcy lub uczestnicy projektów, mogą zapoznać się z różnymi procedurami i wymaganiami związanymi ze współfinansowaniem europejskim. Mogą one również konsultować trudności, które pojawiają się na etapie wdrażania projektów. Ponadto Euro-Institut proponuje staże z zakresu rozwoju sieci międzyregionalnych, transnarodowych i europejskich oraz zarządzania nimi, a także szkolenia praktyczne (metody, instrumenty, niezbędne do wdrażania strategii na poziomie europejskim).

Źródło: Euro-Institut - Rapport annuel 2008, Euro-Institut, Kehl Strasbourg 2008, s. 18-19.

W 2008 roku działania Euro-Institutu były ukierunkowane na¹³:

- organizację seminariów realizowanych na zamówienie administracji, instytucji i stowarzyszeń (114 dni);
- aktywizację grup roboczych, komitetów sterujących (54 dni);
- doradztwo dla wnioskodawców projektów transgranicznych (33 dni);
- prowadzenie otwartych szkoleń o różnej tematyce dla osób zainteresowanych - wg oferty dostępnej w katalogu szkoleń Euro-Institutu (13 dni);
- goszczenie grup zorganizowanych w celu zapoznania ich z problematyką współpracy transgranicznej w obszarze Górnego Renu (11,5 dni);
- prowadzenie szkoleń zewnętrznych (9,5 dni);
- organizowanie podróży studyjnych (m.in. dla delegacji wyższych urzędników z kontynentu afrykańskiego);
- prowadzenie szkoleń dla przedstawicieli Komisji Europejskiej.

Na szerokie spektrum działalności Euro-Institutu w 2008 r. złożyły się takie elementy, jak¹⁴:

- seminaria tradycyjne dotyczące komunikacji międzykulturowej, poświęcone przede wszystkim problematyce zarządzania konfliktami; zajęcia z języka obcego kraju sąsiada wykorzystujące metodę e-learningu; zajęcia ukierunkowane na optymalizację sieci transgranicznych;
- seminaria tematyczne związane ze zdrowiem i bezpieczeństwem pracowników za granicą; energią odnawialną; walką z przestępczością młodzieży; nielegalnie podejmowaną pracą (temat ten został podjęty przez komitet sterujący „policja-sprawiedliwość-zandameria”; ochroną zdrowia w kontekście problematyki pandemii; współpracą sanitarną na pograniczach (dyskusja nad rolą służb sanitarnych państw sąsiadujących ze sobą w zakresie poprawy współpracy);
- uczestnictwo w działaniach z zakresu zarządzania międzykulturowego projektami transgranicznymi oraz współpracy transgranicznej szkół lub uniwersytetów;

¹³ Tamże, s. 8-9.

¹⁴ Tamże, s. 10-14.

- współpraca z innymi strukturami mająca na celu transfer know-how (Katalonia, struktury niemieckie);
- współpraca z istniejącymi sieciami - m.in. z Eurodystryktem Regio Pamina, ENTO, projekt Leonardo, Uniwersytetem w Strasburgu;
- doradztwo w zakresie projektów.

W obecnym 2009 r. przykładowe szkolenia w ramach I filaru ukierunkowane są m.in. na zarządzanie projektami transgranicznymi, problematykę polityczno-administracyjną Szwajcarii, Francji i Niemiec, współpracę transgraniczną w obszarze Górnego Renu. W ramach II filaru usługi koncentrują się m.in. na problematyce eurodystryktu, współpracy transgranicznej w szkolnictwie wyższym i badaniach naukowych, a także zdrowiu publicznym w obszarach przygranicznych. III filar stanowi gama szkoleń skierowanych do partnerów i wnioskodawców projektów europejskich¹⁵.

Euro-Institut Kehl Strasbourg jest organizacją, która z powodzeniem wpisuje się w przestrzeń publiczną francusko-niemieckiego pogranicza. Pełni on rolę pomostu służącego współpracy między różnymi instytucjami w tej części Europy, uzupełniając jednocześnie działania pozostałych jednostek administracji szczebla lokalnego i regionalnego, jak również międzynarodowych struktur transgranicznych Francji i Niemiec. Wyraźnie sprecyzowana rola Euro-Institutu oraz szeroki wachlarz świadczonych przez niego usług, z których skorzystała do tej pory znaczna ilość osób i podmiotów, świadczą niezaprzeczalnie o potrzebie funkcjonowania tego typu organizacji.

2. KONCEPCJA POWSTANIA MIĘDZYNARODOWEGO OŚRODKA DORADCZO-SZKOLENIOWEGO EUROINSTYTUTU PL-CZ

„Koncepcja powstania ośrodka doradczo-szkoleniowego EuroInstytutu PL-CZ” jest rezultatem analizy dokumentacji przekazanej przez przedstawicieli Euro-Institutu Kehl Strasbourg oraz dyskusji osób, które brały udział w dwudniowym seminarium, poświęconemu tej problematyce. Jak wspomniano wcześniej Koncepcja stanowi pierwszy krok w kierunku rozpoczęcia starań o stworzenie polsko-czeskiego EuroInstytutu. Ma ona także na celu uświadomienie lokalnej społeczności potrzebę zaistnienia tego typu organizacji w Euroregionie Śląsk Cieszyński. Koncepcja została podzielona na dwa etapy: projektowy i instytucjonalny, których kolejność będzie odpowiadała kolejności prowadzenia prac nad tworzeniem EuroInstytutu PL-CZ.

2.1. ETAP PROJEKTOWY

Etap projektowy planowany jest na 2010 r. i będzie stanowił kontynuację działań rozpoczętych w ramach seminarium zorganizowanego dzięki środkom finansowym otrzymanym z dotacji samorządu województwa śląskiego w ramach konkursu na realizację zadania publicznego w dziedzinie działań na rzecz integracji europejskiej oraz rozwijania kontaktów i współpracy między społeczeństwami. Na tym etapie zostanie przygotowane studium wykonalności, które udzieli odpowiedzi na pytania dotyczące sposobu tworzenia przyszłego EuroInstytutu PL-CZ oraz kwestii związanych z jego finansowaniem, zdefiniuje charakter usług, które miałyby świadczyć określi strukturę organizacyjną ośrodka i rolę, jaką będzie pełniło w niej Euroregionalne Centrum Informacji Europejskiej oraz możliwości wykorzystania „Koncepcji przygotowania międzynarodowego ośrodka planowania doradczą i rewitalizacji środowiska” w działalności nowej instytucji. Studium będzie weryfikatorem ogólnych propozycji dotyczących powołania i funkcjonowania EuroInstytutu PL-CZ, przedstawionych w opisie etapu instytucjonalnego „Koncepcji powstania międzynarodowego ośrodka doradczo-szkoleniowego...”. Etap projektowy zostanie przygotowany i zrealizowany przez Stowarzyszenie Rozwoju i Współpracy Regionalnej „Olza” i Instytut EuroSchola przy współpracy z ekspertami z Euro-Institutu Kehl Strasbourg. W prace nad projektem zostaną również włączeni przedstawiciele kluczowych instytucji szczebla lokalnego i regionalnego, znajdujących się na terenie województwa śląskiego i Kraju Morawskośląskiego, które mogłyby zaangażować się w jego powstanie i funkcjonowanie (będą oni reprezentować lokalną i regionalną administrację publiczną z obu stron granicy, polskie i czeskie strategiczne organizacje zajmujące się kształceniem i szkoleniem, uniwersytety oraz placówki naukowe z Polski i Czech). Środki na przygotowanie projektu na opracowanie studium wykonalności mogą pochodzić z różnych źródeł, w tym m.in. z: dotacji samorządu województwa śląskiego, Programu Operacyjnego Współpracy Transgranicznej Republika Czeska - Rzeczpospolita Polska 2007-2013, Programu Europejskiej Współpracy Terytorialnej 2007-2013 Europa Środkowa lub Programu Współpracy Międzyregionalnej Interreg IVC.

¹⁵ Tamże, s. 22-35.

2.2. ETAP INSTYTUCJONALNY

Etap instytucjonalny będzie stanowił bezpośrednią kontynuację etapu projektowego. W poniższym podrozdziale przedstawiono propozycje dotyczące wybranych kwestii związanych z powołaniem i funkcjonowaniem przyszłego EuroInstytutu PL-CZ, które zostaną zweryfikowane na podstawie studium wykonalności (etap projektowy) i wdrożone w ramach faktycznego etapu instytucjonalnego. Propozycje etapu instytucjonalnego tworzenia i działalności EuroInstytutu PL-CZ uwzględniają takie aspekty, jak: cele, formę (prawną), strukturę organizacyjną, partnerów oraz finansowanie.

2.2.1. CELE I DZIAŁANIA

Przystępując do prac nad tworzeniem EuroInstytutu PL-CZ zakładano, że ma on w przyszłości spełniać podobne funkcje, jak organizacja w Kehl, ale w odniesieniu do całego obszaru polsko-czeskiego pogranicza. W związku z tym jego cele nie mogą wykazywać braku komplementarności z celami realizowanymi przez francusko-niemiecką instytucję. EuroInstytut PL-CZ będzie zatem „neutralną platformą” współpracy, stanowiącą pomost między różnymi podmiotami z polskiej i czeskiej części pogranicza, przyczyniającą się do łagodzenia niekorzystnych skutków istnienia granic, będących „bliznami historii”. Stanie się to możliwe dzięki prowadzeniu działalności doradczo-szkoleniowej, uwzględniającej realizację zadań publicznych, leżących we wspólnym interesie Polski i Czech; przyczynianiu się do rozwiązywania problemów wynikających z różnych systemów polityczno-administracyjnych i strukturalnych obu części pogranicza; znoszeniu wszelkiego rodzaju barier administracyjnych oraz zachęcaniu polskich i czeskich podmiotów do działania na rzecz partnerskiej współpracy, w tym ponadgranicznej, a także rozwijaniu narzędzi i metod kooperacji, które mogą być stosowane na terytoriach innych regionów granicznych Europy.

EuroInstytut PL-CZ będzie realizował swoje cele m.in. poprzez prowadzenie szkoleń, warsztatów i seminariów; organizowanie podróży studyjnych; wymianę doświadczeń i przedstawicieli administracji publicznej pomiędzy Polską i Czechami oraz innymi regionami Europy i świata, opracowywanie diagnoz, ekspertyz, studiów, koncepcji, strategii i prac badawczych z naciskiem na problematykę transgraniczną, a także prowadzenie działalności wydawniczej i edukacyjnej.

Gwarancją wysokiej jakości świadczonych przez EuroInstytut PL-CZ usług będzie zachowanie standardów zaproponowanych w dokumencie roboczym¹⁶ sporządzonym 14 października 2009 r. przez Euro-Institut Kehl Strasbourg. Są to wytyczne dotyczące funkcjonowania organizacji o charakterze doradczo-szkoleniowym, chcących posługiwać się w przyszłości nazwą „Euro-Institut” jako marką zastrzeżoną. W dokumencie podkreślono, że każdy z nowo tworzonych Euro-Institutów będzie musiał spełniać takie kryteria, jak:

- lokalizacja działalności w obszarze granicznym;
- posiadanie partnerów z obu stron granicy lub na poszczególnych terytoriach oddziaływania Euro-Institutu tak, aby jego struktura organizacyjna była ze swojej natury dwu lub wielonarodowa;
- przyczynianie się do realizacji zadań interesu publicznego (za wyjątkiem usługodawców prywatnych jako adresatów); niezależnie od tego, czy Euro-Institut jest organizacją publiczną, czy prywatną;
- wspieranie współpracy transgranicznej poprzez organizację szkoleń i doradztwa oraz prowadzenie badań;
- adresowanie swoich usług do grupy docelowej, którą stanowią przede wszystkim instytucje administracji publicznej lub inne podmioty przyczyniające się do realizacji działań leżących w interesie publicznym;
- posiadanie dwu lub wielonarodowego oraz dwu lub wielokulturowego (w zależności od granicy) zespołu, posługującego się językami danej granicy;
- zachęcanie do współpracy struktur mających odmienną logikę pracy - kładzenie nacisku na międzykulturowość;
- rozwijanie inżynierii pedagogicznej, przystosowanej do kultury danych regionów granicznych;
- komunikowanie się z krajem sąsiednim za pomocą języków danej granicy;
- współpracowanie w sieci z innymi Euro-Institutami, a zwłaszcza z liderem sieci oraz informowanie pozostałych uczestników sieci o działaniach, które podejmuje;
- przyjęcie wspólnych zasad metodologicznych związanych m.in. z: prowadzeniem szkoleń dwunarodowych, zapewnieniem w razie potrzeby tłumaczenia symultanicznego, udostępnianiem w miarę możliwości dokumentacji z seminariów, zarówno ich uczestnikom, jak i członkom sieci współpracy, wprowadzeniem procesu ewaluacji działań.

¹⁶ *Architecture REI.*

Analizując wstępnie zapotrzebowanie na specyfikę aktywności prowadzonych w przyszłości przez strukturę planowanego EuroInstytutu PL-CZ, można pokusić się o wyodrębnienie trzech obszarów tematycznych, w obrębie których tego typu działania byłyby merytorycznie uzasadnione. Należą do nich: działalność doradczo-szkoleniowa, działalność koncepcyjna i badawcza oraz działalność edukacyjna i wydawnicza (tabela 2).

Tabela 2. Przykładowa działalność EuroInstytutu PL-CZ w ramach poszczególnych obszarów tematycznych.

DZIAŁALNOŚĆ DORADCZO-SZKOLENIOWA		DZIAŁALNOŚĆ Koncepcyjna I Badawcza	DZIAŁALNOŚĆ Edukacyjna I Wydawnicza
Ogólna	Specjalistyczna		
<ul style="list-style-type: none"> • organizowanie szkoleń i doradztwa z zakresu pozyskiwania funduszy na realizację projektów transgranicznych; • organizowanie szkoleń i seminariów z zakresu stosowania profesjonalnych programów do zarządzania projektami i portfelami projektów; • organizowanie szkoleń z zakresu zarządzania międzykulturowego i rozwiązywania konfliktów; • organizowanie szkoleń nastawionych na podnoszenie podstawowych kompetencji językowych (nauka języka sąsiada) dla pracowników administracji publicznej współpracujących przy planowaniu i realizacji wspólnych polsko-czeskich działań. 	<ul style="list-style-type: none"> • organizowanie szkoleń i seminariów tematycznych dla przedstawicieli administracji publicznej (w tym przedstawicieli euroregionalnych grup roboczych) z zakresu: turystyki, sportu, kultury; przedsiębiorczości; kształcenia i współpracy szkół oraz organizacji pozarządowych; współpracy terytorialnej (transportu i przekraczania granic, zarządzania kryzysowego, ochrony środowiska) • organizowanie szkoleń i seminariów z zakresu zarządzania transgranicznymi sieciami współpracy • organizowanie szkoleń i seminariów dla kierowników i liderów instytucji publicznych współpracujących na płaszczyźnie transgranicznej • organizowanie profilowanych szkoleń i seminariów transgranicznych dla grup zorganizowanych (polskich, czeskich, pozostałych), odwiedzających Euroregion Śląsk Cieszyński. 	<ul style="list-style-type: none"> • opracowywanie diagnoz, ekspertyz, studiów, koncepcji i innych dokumentów o charakterze strategicznym; • współpracowanie z placówkami naukowymi i instytucjami doradczo-szkoleniowymi (polskimi, czeskimi oraz z innych krajów Europy i świata) na rzecz współpracy transgranicznej oraz wymiana doświadczeń i przenoszenie know-how; • uczestniczenie w pracach badawczych i opracowywaniu wyników badań służących współpracy transgranicznej. 	<ul style="list-style-type: none"> • organizowanie konferencji naukowych; • prowadzenie biblioteki i czytelnicy europejskiej; • wydawanie zeszytów naukowych (samodzielnie lub we współpracy z instytucjami branżowymi lub naukowymi) i specjalistycznych poradników traktujących o problematyce transgranicznej.

Źródło: Opracowanie własne.

2.2.2. FORMA (PRAWNA)

Spośród wielu realnych form (prawnych) powołania i funkcjonowania przyszłego EuroInstytutu PL-CZ wybrano i omówiono kilka, zaczynając od struktur najmniej sformalizowanych, a przechodząc do tych, które odznaczają się wysokim stopniem zaawansowania współpracy.

Pierwszą z nich jest **planowanie i prowadzenie działalności w ramach partnerskiej współpracy sieciowej instytucji (polskich i czeskich) pod nazwą EuroInstytut PL-CZ**. Idea planowania i prowadzenia działalności partnerskiej oparta jest na założeniu, że tylko szeroko rozumiana współpraca sieciowa instytucji z różnych sektorów i pełne zaangażowanie się w nią, może przyczynić się do rozwoju regionu. Samodzielne próby rozwiązywania problemów przez poszczególne organizacje reprezentujące zróżnicowane branże najczęściej okazują się nieskuteczne. Funkcjonując w izolacji, pojedyncze instytucje często ze sobą konkurują lub powielają prowadzone działania, co prowadzi do złego i nieefektywnego wykorzystania posiadanych przez nie zasobów. Budowanie partnerskiej współpracy sieciowej daje nowe i lepsze możliwości rozwoju regionalnego poprzez połączenie ich cech i możliwości ukierunkowanych na osiąganie wspólnych korzyści. Zbudowanie międzyinstytucjonalnego, polsko-czeskiego partnerstwa sieciowego na rzecz rozwoju regionu, wykorzystującego działalność doradczą-szkoleniową może zaowocować m.in.:

- innowacyjnym podejściem do rozwiązywania problemów związanych z polsko-czeską polityką regionalną;
- stosowaniem różnorodnych mechanizmów umożliwiających każdemu z partnerów (polskich i czeskich) wykorzystanie posiadanych kompetencji i umiejętności w celu osiągnięcia wspólnych celów - w sposób bardziej efektywny i zrównoważony, niż w przypadku działań podejmowanych indywidualnie;
- dostępem do większej puli zasobów poprzez wykorzystanie pełnego zakresu możliwości merytorycznych, kadrowych, technicznych i finansowych każdego z partnerów;
- lepszym zrozumieniem wartości i charakterystycznych cech reprezentowanych przez poszczególne instytucje z Polski i Czech.

Polsko-czeska partnerska współpraca sieciowa instytucji, ukierunkowana na działalność szkoleniową, może nieść również ze sobą liczne zagrożenia, wśród których należy wymienić:

- dominujące sceptyczne nastawienie do tego typu współpracy wśród polskiej i czeskiej opinii publicznej oraz z góry wyrobione uprzedzenia lub zakorzenione stereotypy dotyczące poszczególnych partnerów;
- biurokrację i brak umiejętności kompromisu charakteryzujący instytucje reprezentujące sektor publiczny;
- jednorowe myślenie oraz postrzeganie innych instytucji (głównie z zagranicy) jako konkurentów, co jest częste u przedstawicieli organizacji prywatnych;
- brak odpowiednich umiejętności w budowaniu partnerstwa międzynarodowego, zbyt wąskie rozumienie swojej roli oraz brak wiary w sens prowadzonych działań i efektywność partnerstwa, cechujące osoby stojące na czele instytucji reprezentujących partnerów;
- luźny charakter partnerstwa¹⁷.

Drugą możliwość stanowi **planowanie i prowadzenie działalności w ramach instytucji (polskiej bądź czeskiej) będącej lokalnym lub regionalnym liderem**. Takie planowanie i prowadzenie działalności doradczą-szkoleniową o charakterze międzynarodowym ma sens tylko i wyłącznie wtedy, gdy wykorzystuje ono strukturę instytucjonalną organizacji posiadającej ugruntowaną pozycję w skali lokalnej bądź na poziomie regionu. Instytucja ta powinna odznaczać się doświadczeniem w zakresie przygotowywania oraz realizowania szkoleń i doradztwa o charakterze ponadnarodowym, związanych z problematyką regionalną/transgraniczną, potwierdzonym wieloletnią praktyką. Instytucja może prowadzić tego typu aktywności, wykorzystując dotychczasowy zakres swojej działalności i obecną strukturę organizacyjną, bądź też tworząc np. specjalistyczną komórkę doradczą-szkoleniową (EuroInstytut PL-CZ) i delegując pracowników. Wśród mankamentów związanych z prowadzeniem działań wykorzystujących strukturę instytucji będącej lokalnym/regionalnym liderem może być narodowy charakter tej struktury.

Kolejny wariant przewiduje **planowanie i prowadzenie działalności EuroInstytutu PL-CZ w oparciu o osobowość prawną stowarzyszenia**. Powołanie i funkcjonowanie EuroInstytutu PL-CZ jako podmiotu prawnego o charakterze doradczą-szkoleniowym, może być oparte na Ustawie z dnia 7 kwietnia 1989 r. - Prawo o stowarzyszeniach. Zgodnie z Art. 2. Ustawy, stowarzyszenie jest dobrowolnym, samorządnym, trwałym zrzeszeniem o celach niezarobkowych. Stowarzyszenie samodzielnie określa swoje cele, programy działania i struktury organizacyjne oraz uchwała akty wewnętrzne dotyczące jego działalności. Powyższe zapisy mogą być jednym z argumentów przemawiających za wyborem powołania EuroInstytutu PL-CZ w ten sposób. Jednak jak pokazuje szczegółowa analiza warunków funkcjonowania

¹⁷ R. Tennyson, *Poradnik partnerstwa*, The International Business Leaders Forum (IBLF) and the Global Alliance for Improved Nutrition (GAIN), 2003, s. 3, 5-6.

stowarzyszeń w Polsce dokonana przez H. Izdebskiego¹⁸, forma prawna w postaci stowarzyszenia posiada szereg niedoskonałości. Art. 1 ust. 1 deklaruje prawo zrzeszania się w stowarzyszeniach jedynie obywateli polskich, który to przepis znajduje rozwinięcie w art. 3 ust. 1 (prawo tworzenia stowarzyszeń przysługuje obywatelom polskim) z pewnym tylko złagodzeniem w art. 4 ust. 1 (cudzoziemcy mający miejsce zamieszkania na terytorium Rzeczypospolitej Polskiej mogą zrzeszać się w stowarzyszeniach zgodnie z przepisami obowiązującymi obywateli polskich); cudzoziemcy nie mający miejsca zamieszkania na terytorium RP mogą jedynie wstępować do stowarzyszeń, których statuty przewidują taką możliwość (art. 4 ust. 2), lecz nie współtworzyć ani tym bardziej tworzyć stowarzyszeń poddanych prawu polskiemu. W konsekwencji, także stowarzyszenia międzynarodowe mogą być tworzone w Polsce jedynie według zasad określonych w Ustawie (art. 5 ust. 1). Niezależnie od powyższych argumentów o charakterze prawnym, wynikająca z powołanych przepisów dyskryminacja cudzoziemców, w tym obywateli innych państw Unii Europejskiej, skutkuje brakiem możliwości utworzenia i funkcjonowania w Polsce rzeczywistego stowarzyszenia międzynarodowego. Wobec tego na globalnym „ryнку” organizacji pozarządowych Polska nie ma szans na odgrywanie innej roli niż miejsca tworzenia - jako stowarzyszeń prawa polskiego - faktycznych oddziałów stowarzyszeń międzynarodowych na podstawie art. 5 ust. 2 Ustawy. Tego rodzaju ograniczenie nie znajduje obecnie umocowania w art. 58 ust. 2 Konstytucji RP, który zapewnia wolność zrzeszania się każdemu, a nie tylko obywatelom. Ograniczenie takie nie jest też zgodne z najwyższej rangi standardami międzynarodowymi i europejskimi, traktującymi prawo zrzeszania się (a stowarzyszenie jest podstawowym prawnym instrumentem realizacji tego prawa) jako prawo człowieka, a nie prawo obywatela.

Możliwość zrzeszania się osób prawnych w stowarzyszeniach tylko jako członków wspierających (art. 10 ust. 3 Ustawy) - jak przyjmuje się w praktyce, a także możliwość zrzeszania się osób prawnych, lecz tylko o celach niezarobkowych, w instytucji odrębnej od stowarzyszenia - powoduje z jednej strony całkowite pozbawienie ogólnego prawa zrzeszania się osób prawnych o celach zarobkowych, z drugiej zaś poważnie ogranicza możliwości zrzeszania się tych osób w podmiotach innych niż stowarzyszenia.

Ostatnią z proponowanych możliwości **tworzenia i prowadzenia działalności Euroinstytutu PL-CZ jest wykorzystanie osobowości prawnej w postaci Europejskiego Ugrupowania Współpracy Terytorialnej**. Europejskie Ugrupowanie Współpracy Terytorialnej (EUWT) stanowi najwyższą formę prawną funkcjonującą w Polsce i Republice Czeskiej, która umożliwia prowadzenie współpracy na szczeblu międzynarodowym. Szczegółowe przepisy dotyczące powoływania i funkcjonowania EUWT określone zostały w Rozporządzeniu (WE) nr 1082/2006 Parlamentu Europejskiego i Rady z dnia 5 lipca 2006 r. w sprawie Europejskiego Ugrupowania Współpracy Terytorialnej. Zgodnie z rozporządzeniem¹⁹ Europejskie Ugrupowanie Współpracy Terytorialnej może zostać utworzone na terytorium Wspólnoty na warunkach i z zastrzeżeniem ustaleń przewidzianych rozporządzeniem. EUWT posiada osobowość prawną, a jego celem jest ułatwienie i upowszechnianie współpracy transgranicznej, transnarodowej lub międzyregionalnej między członkami Unii Europejskiej, wyłącznie w celu wzmocnienia spójności ekonomicznej i społecznej. W każdym z państw członkowskich EUWT posiada zdolność prawną i zdolność do czynności prawnych o najszerszym zakresie przyznawanym osobom prawnym na mocy prawa krajowego tego państwa członkowskiego. EUWT może składać się z państw członkowskich, władz regionalnych, władz lokalnych lub podmiotów prawa publicznego (w rozumieniu art. 1 ust. 9 akapit drugi dyrektywy 2004/18/WE Parlamentu Europejskiego i Rady z dnia 31 marca 2004 r. w sprawie koordynacji procedur udzielania zamówień publicznych na roboty budowlane, dostawy i usługi). Członkami EUWT mogą być także stowarzyszenia składające się z podmiotów należących do jednej lub kilku z wymienionych wcześniej kategorii. Członkowie Ci powierzają EUWT wykonywanie zadań, które określone są w konwencji²⁰ Zadania te są ograniczone do ułatwienia i upowszechniania współpracy terytorialnej w celu wzmocnienia spójności gospodarczej i społecznej. EUWT może w ramach swoich zadań realizować programy lub projekty współpracy terytorialnej współfinansowane przez Wspólnotę za pomocą Europejskiego Funduszu Rozwoju Regionalnego, Europejskiego Funduszu Społecznego lub Funduszu Spójności. EUWT może prowadzić inne określone działania związane ze współpracą terytorialną jego członków dla realizacji celu, o którym mowa w Art. 1 ust. 2, niezależnie od tego, czy Wspólnota wnosi do nich wkład finansowy. Zadania EUWT nie mogą dotyczyć wykonywania

¹⁸ H. Izdebski, *Prawne warunki funkcjonowania stowarzyszeń w Polsce. Propozycje zmian legislacyjnych*, Kancelaria Senatu, Dział Analiz i Opracowań Tematycznych Biura Informacji i Dokumentacji, Warszawa 2009, s. 4, 6.

¹⁹ Art. 1, 3, 7 Rozporządzenia (WE) nr 1082/2006 Parlamentu Europejskiego i Rady z dnia 5 lipca 2006 r. w sprawie europejskiego ugrupowania współpracy terytorialnej (EUWT).

²⁰ Konwencja określa nazwę EUWT oraz jego siedzibę statutową, znajdującą się w państwie członkowskim, zgodnie z prawem którego został utworzony przynajmniej jeden z jego członków; zasięg terytorialny, na którym EUWT może wykonywać swoje zadania; szczególny cel i zadania EUWT, czas jego funkcjonowania oraz warunki jego rozwiązania; listę członków EUWT; prawo właściwe do celów interpretacji i stosowania konwencji, którym jest prawo państwa członkowskiego, w którym znajduje się siedziba statutowa EUWT; odpowiednie uzgodnienia dotyczące wzajemnego uznawania, w tym w zakresie kontroli finansowej; procedury wprowadzania zmian do konwencji, Art. 8 Rozporządzenia (WE) nr 1082/2006 Parlamentu Europejskiego i Rady z dnia 5 lipca 2006 r. w sprawie europejskiego ugrupowania współpracy terytorialnej (EUWT).

uprawnień przyznanych na mocy prawa publicznego lub obowiązków, których celem jest ochrona ogólnych interesów państwa lub ochrona ogólnych interesów innych organów publicznych, takich jak: uprawnienia policyjne i regulacyjne, wymiar sprawiedliwości i polityka zagraniczna.

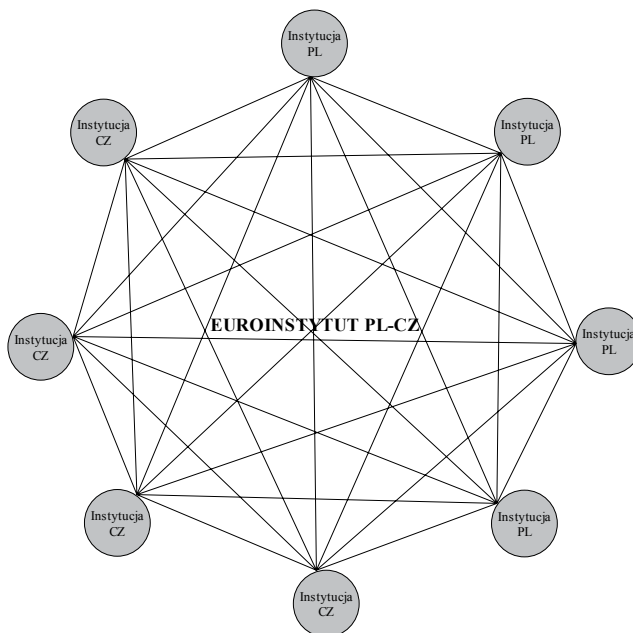
Biorąc pod uwagę powyższe zapisy, można stwierdzić, że z jednej strony utworzenie i funkcjonowanie EuroInstytutu PL-CZ jako Europejskiego Ugrupowania Współpracy Terytorialnej stałoby się przykładem prowadzenia wspólnych działań (doradczo-szkoleniowych) na pograniczu w pełnym tego słowa znaczeniu tzn. opartych na jednej polsko-czeskiej instytucji, z drugiej zaś należy pamiętać o ograniczeniach odnoszących się do możliwości podejmowanych w ramach tej formy prawnej aktywności. Powinno się mieć również na uwadze fakt, że EUWT jest instrumentem nowym, nie sprawdzonym od strony praktycznej, co może rodzić problemy w jego wdrażaniu.

2.2.3. STRUKTURA ORGANIZACYJNA

Jak piszą B. Kożuch, A. Kożuch i M. Plawgo²¹ „...struktura organizacyjna jest układem i wzajemnymi zależnościami między częściami składowymi oraz stanowiskami przedsiębiorstwa. Odzwierciedla ona zastosowany w organizacji podział pracy, ukazując powiązania pomiędzy różnymi funkcjami i czynnościami. Określa także hierarchię władzy w instytucji oraz przedstawia układ odpowiedzialności...”.

Struktura organizacyjna EuroInstytutu PL-CZ będzie wynikała bezpośrednio z formy (prawnej), w oparciu o którą zostanie on stworzony. Poniżej przedstawiono 3 typy możliwych struktur organizacyjnych EuroInstytutu PL-CZ (sieciową, macierzową i dywizjonalną), uwzględniających sposób jego powołania i funkcjonowania. Pierwszy z proponowanych typów stanowi **sieciowa struktura organizacyjna** (schemat 3) opierająca się na pierwszoplanowej roli stosunków nawiązywanych między częściami składowymi - partnerami.

Schemat 3. Struktura sieciowa partnerskiej współpracy polskich i czeskich instytucji pod nazwą EuroInstytut PL-CZ.



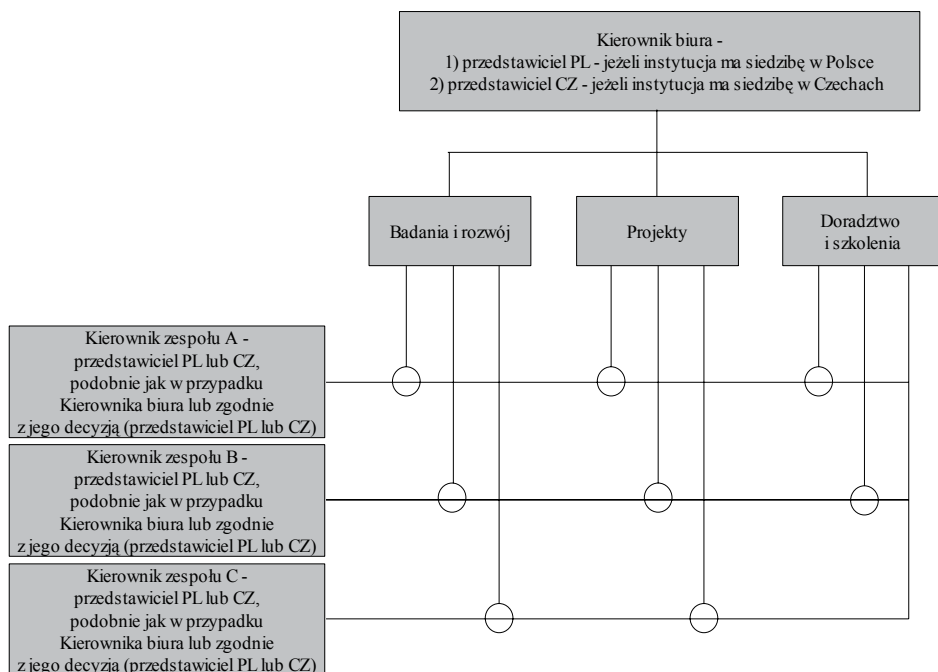
Źródło: Opracowanie własne.

²¹ B. Kożuch, A. Kożuch i M. Plawgo, *Podstawy zarządzania organizacjami*, Fundacja Współczesne Zarządzanie, Kraków 2005, s. 61.

Struktura sieciowa jest względnie trwałym zgrupowaniem autonomicznych, wyspecjalizowanych jednostek lub przedsiębiorstw, uczestniczących w systemie wzajemnych kooperacji według ustalonych wcześniej zasad. Istotą sieci jest to, iż niezależne powiązane podmioty, tworzą dowolne i dobrowolne, każdorazowo inne konfiguracje współpracy²².

Drugim typem struktury EuroInstytutu PL-CZ może być **struktura macierzowa** (schemat 4), w której kolumny przedstawiają więzi funkcjonalno-sztabowe, a wiersze więzi techniczno-służbowe. Wykonawcze komórki organizacyjne zlokalizowane są na przecięciach kolumn i wierszy, co odzwierciedla ich podwójne przyporządkowanie. Z jednej strony podlegają komórkom funkcjonalnym, takim jak badania i rozwój, projekty, doradztwo i szkolenia, z drugiej mają za zwierzchników kierowników koordynujących poszczególne procesy. Zaletą tej struktury jest dobre koordynowanie działań składających się na procesy wytwarzania określonego produktu lub realizacji wybranego przedsięwzięcia. Jej wady to trudność w rozliczaniu pracowników i kierowników funkcjonalnych, możliwość otrzymywania przez wykonawców sprzecznych poleceń lub kumulujących się zadań²³.

Schemat 4. Macierzowa struktura organizacyjna instytucji będącej lokalnym lub regionalnym liderem, prowadząca doradztwo i szkolenia jako jeden z elementów swojej działalności.



Źródło: Opracowanie własne.

Jeszcze innym typem proponowanej dla EuroInstytutu PL-CZ struktury organizacyjnej jest **struktura dywizjonalna** (schemat 5, 6), którą można wyróżnić na podstawie stopnia sposobu decentralizacji uprawnień i odpowiedzialności. Dywizjonalność wiąże się z przedmiotowym grupowaniem i wyodrębnianiem wewnętrznych segmentów organizacji o dużym stopniu samodzielności²⁴. Zaletą struktury dywizjonalnej jest przybliżenie podejmowania decyzji do miejsca, którego ono bezpośrednio dotyczy, dzięki czemu tworzony jest mechanizm wykorzystywania szczegółowej wiedzy o oczekiwaniach, warunkach zewnętrznych i wewnętrznych, co znacząco wpływa na trafność decyzji²⁵.

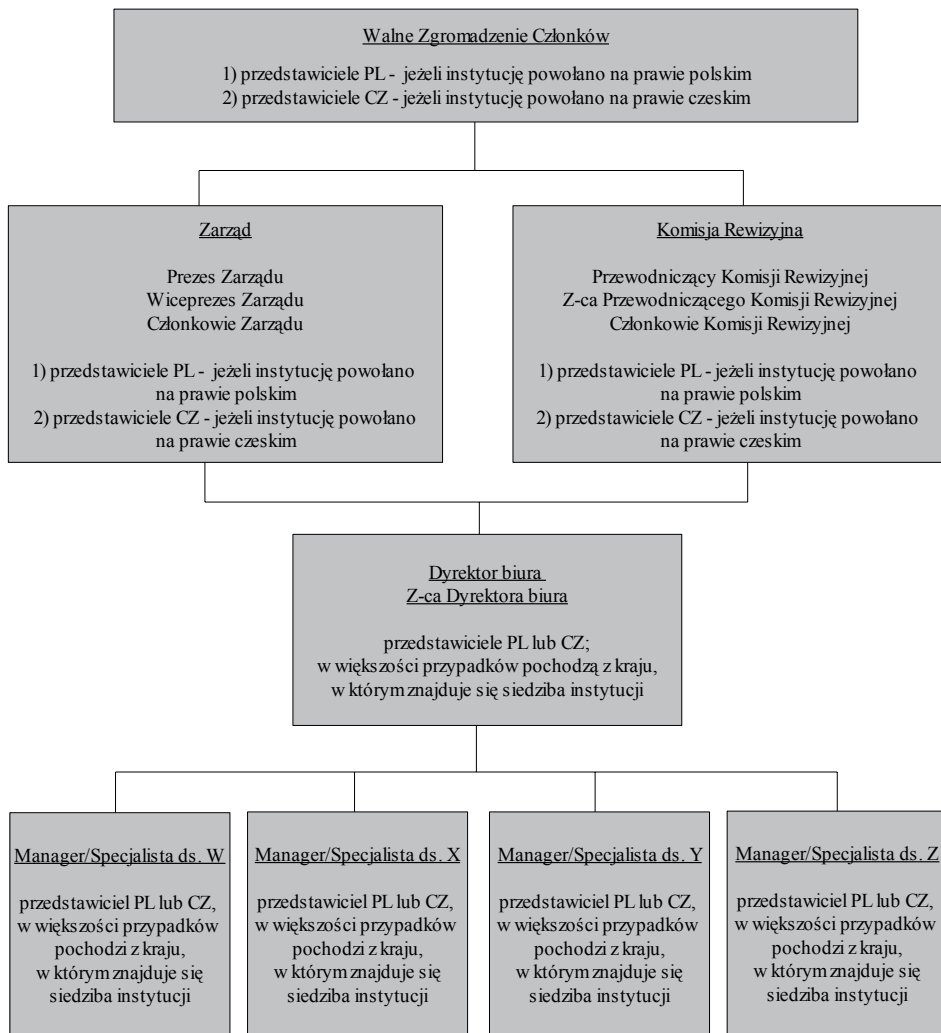
²² P. Dwojacksi, B. Nogalski, *Tworzenie struktur sieciowych jako wynik restrukturyzacji scentralizowanych przedsiębiorstw*, „Przegląd Organizacji”, nr 4, 1998.

²³ B. Kożuch, A. Kożuch, M. Plawgo, *Podstawy zarządzania organizacjami*...op. cit. s. 65, 67-68.

²⁴ M. Bielski, *Organizacje - istota, struktury, procesy*, Wyd. Uniwersytetu Łódzkiego, Łódź 1997, s. 221.

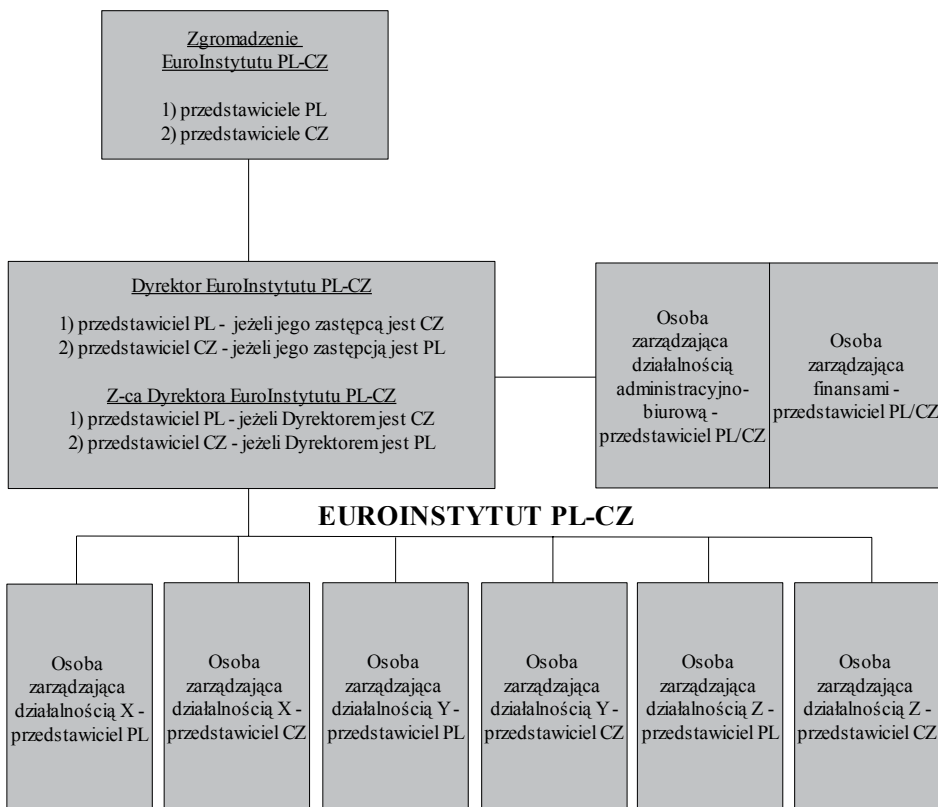
²⁵ B. Kożuch, A. Kożuch, M. Plawgo, *Podstawy zarządzania organizacjami*...op. cit. s. 67.

Schemat 5. Struktura dywizjonalna EuroInstytutu PL-CZ jako stowarzyszenia.



Źródło: Opracowanie własne na podstawie: Materiały Stowarzyszenia Rozwoju i Współpracy Regionalnej „Olza”.

Schemat 6. Struktura dywizjonalna Europejskiego Ugrupowania Współpracy Terytorialnej pod nazwą EuroInstytut PL-CZ.



Źródło: Opracowanie własne na podstawie: Materiały przekazane przez Euro-Instytut Kehl Strasbourg.

2.2.4. PARTNERZY

Partnerstwo jest formą współpracy. Jak twierdzą L.M. Salamon i H.K. Anheier²⁶, stało się ono cechą zarządzania sprawami publicznymi w krajach wysokorozwiniętych. Partnerstwo oznacza formalny związek między jednostkami lub grupami, w którym uprzednio uzgodniono wzajemne oczekiwania i zaangażowanie stron. Jego zasadą jest dzielenie zarówno korzyści, jak i ryzyka. Być partnerem oznacza mieć realny wpływ na decyzję i brać aktywny udział w jej wdrażaniu i realizacji²⁷.

Zarówno forma prawna, jak i struktura organizacyjna przyszłego EuroInstytutu PL-CZ będą jednym z czynników determinujących ewentualne zaangażowanie się różnego rodzaju podmiotów w euroinstytutowe partnerstwo. Aspekty te odegrają istotną rolę również w kwestii charakteru partnerstwa, które może mieć w przyszłości wymiar formalny bądź nieformalny, wyznaczony w czasie lub stały, zawężony do jednej, ściśle określonej formy lub zakrojony na szeroką skalę. Korzystając z doświadczeń Euro-Instytutu Kehl Strasbourg w zakresie partycypacji strategicznych instytucji z pogranicza francusko-niemieckiego we współpracy partnerskiej, dokonano wstępnego wyboru partnerów EuroInstytutu PL-CZ, koncentrując się na kluczowych instytucjach szczebla lokalnego i regionalnego, znajdujących się na przedzie wszystkim (choć nie tylko) na terenie województwa śląskiego i Kraju Morawskośląskiego. Instytucje te reprezentują w większości

²⁶ L.M. Salamon, H.K. Anheier, *The Civil Society Sector*, Society, 34, 2, s. 60-65.

²⁷ G. Praweńska-Skrzypek, *Partnerstwo w realizacji projektów* [w:] red. G. Praweńska-Skrzypek, *Rozwój przez partnerstwo*, Wydawnictwo Uniwersytetu Jagiellońskiego, Kraków 2008, s. 10.

lokalną i regionalną administrację publiczną z obu stron granicy, polskie i czeskie strategiczne organizacje zajmujące się kształceniem i szkoleniem, placówki naukowe z Polski i Czech oraz pozostałe jednostki istotne z punktu widzenia działalności EuroInstytutu PL-CZ (tabela 3).

Tabela 3. Strategiczni partnerzy EuroInstytutu PL-CZ.

NAZWA INSTYTUCJI	OBSZARY PROWADZONEJ DZIAŁALNOŚCI			
	Lokalny	Regionalny	Krajowy	Międzynarodowy
Ministerstwo Spraw Zagranicznych				X
Ministerstwo Rozwoju Regionalnego			X	
Śląski Urząd Wojewódzki w Katowicach		X		
Urząd Marszałkowski Województwa Śląskiego		X		
Biuro Współpracy Dolnego Renu i Województwa Śląskiego		X		X
Regionální sdružení územní spolupráce Těšínského Slezska		X		X
Stowarzyszenie Rozwoju i Współpracy Regionalnej „Olza”		X		X
Urzędy jednostek samorządu terytorialnego polskiej strony Euroregionu Śląsk Cieszyński (Brenna, Chybie, Cieszyn, Dębowiec, Godów, Golezów, Hażlach, Istebna, Jasienica, Jastrzębie Zdrój, Jaworze, Skoczów, Strumień, Ustroń, Wisła, Zebrzydowice)	X			
Urzędy jednostek samorządu terytorialnego czeskiej strony Euroregionu Śląsk Cieszyński (Albrechtice, Bocanovice, Bohumin, Bukovec, Bystřice nad Olší, Chotěbuz, Český Těšín, Dětmárovice, Dolní Lomná, Dolní Lutyně, Doubrava, Havířov, Hnojník, Horní Lomná, Horní Suchá, Horní Tošanovice, Hrádek, Hřčava, Jablunkov, Karviná, Komorní Lhotka, Košaňska, Milíkov, Mosty u Jablunkova, Návsí, Nýdek, Orlová, Petrovice u Karviné, Petřvald, Písečná, Písek, Ropice, Rychvald, Reka, Smilovice, Stonava, Střítež, Těrlicko, Třanovice, Třinec, Vendryně, Vělopolí)	X			
Euro-Institut Kehl Strasbourg		X		X
Eurodistrict Regio Pamina		X		X
Institut EuroSchola	X			
Stowarzyszenie Pomocy Wzajemnej „Być Razem”	X			
Fundacja Jastrzębski Inkubator Przedsiębiorczości	X			
Stowarzyszenie Wspierania Inicjatyw Gospodarczych „Delta Partner”		X		
Uniwersytet Śląski (Wydziały w Cieszynie, Katowicach, Sosnowcu)		X	X	X
Uniwersytet Jagielloński		X	X	X
Górnośląska Wyższa Szkoła Handlowa w Katowicach	X	X		X
Ostravská univerzita v Ostravě	X	X		X
Vysoká škola báňská - Technická univerzita Ostrava	X	X		X
Slezská univerzita v Opavě. Obchodně podnikatelská fakulta v Karviné	X	X		X

Źródło: Opracowanie własne.

2.2.5. FINANSOWANIE

Jednym z najważniejszych elementów w działalności EuroInstytutu PL-CZ będzie jego finansowanie. Funkcjonowanie polsko-czeskiej instytucji wymaga zatem zabezpieczenia odpowiednich środków, zarówno tych o charakterze krótko, średnio, jak i długoterminowym. Planując powołanie EuroInstytutu PL-CZ należy mieć na uwadze fakt, że specyfika źródeł jego finansowania będzie zależna od specyfiki samej instytucji, w tym m.in. od formy (prawnej), struktury organizacyjnej, czy przeważającego profilu aktywności. Uwzględniając powyższe czynniki, można wyodrębnić kilka podstawowych źródeł finansowania, z których mógłby korzystać przyszły EuroInstytut PL-CZ:

- składki partnerów (wybranych);
- fundusze strukturalne, granty, dotacje, darowizny (od osób fizycznych i firm), zapisy;
- odsetki bankowe, zyski kapitałowe, udziały i akcje, dochody z majątku lub jednorazowe wpływy uzyskane ze sprzedaży części majątku;
- wsparcie od krajowych i zagranicznych organizacji;
- dochody z działalności gospodarczej (doradczą-szkoleniową; koncepcyjną i badawczą, edukacyjną i wydawniczą, w tym m.in. wymienioną w tabeli 2)
- pozostałe wpływy.

3. EUROREGIONALNE CENTRUM INFORMACJI EUROPEJSKIEJ JAKO ELEMENT EUROINSTYTUTU PL-CZ

Euroregionalne Centrum Informacji Europejskiej powstało w wyniku projektu zrealizowanego przez Stowarzyszenie Rozwoju i Współpracy Regionalnej „Olza” w 2001 r. Zadaniem Centrum (które funkcjonowało do niedawna w ramach działającej przy Stowarzyszeniu Agencji Informacji Przygranicznej, stanowiącej dziś wspólnie z Miejskim Centrum Informacji w Cieszynie - Cieszyńskie Centrum Informacji) jest udzielanie podstawowych informacji (związanych z problematyką Unii Europejskiej) mieszkańcom i przedstawicielom lokalnych samorządów oraz organizacji sektora pozarządowego. W ramach ewaluacji działań projektowych związanych z powołaniem Centrum powstała sieć jego filialnych punktów informacyjnych o charakterze ogólnym, jak również polsko-czeski system informacyjny Inforeg 2000, składający się z systemu tablic i plansz informacyjnych oraz elektronicznych punktów informacji. Zostały ponadto uruchomione dwa branżowe punkty informacyjne: pierwszy o profilu „Przedsiębiorczość”, nastawiony na przekazywanie wiedzy związanej z funduszami strukturalnymi, pomoc beneficjentom w wypełnianiu wniosków o dofinansowanie, konsultacje z zakresu unijnych świadczeń przeznaczonych dla przedsiębiorców; drugi o profilu „Rolnictwo”, ukierunkowany na problematykę rolnictwa - w szczególności konsultacje z zakresu unijnej pomocy w ramach tego sektora. Kolejnym elementem ewaluacji projektu było powstanie biblioteczki europejskiej dysponującej podstawowymi dokumentami wspólnotowymi i księgozbiorem poświęconym problematyce unijnej.

Przystąpienie Polski do Unii Europejskiej 1 maja 2004 r. i kolejne lata członkostwa we Wspólnocie sprawiły, że funkcjonowanie punktów filialnych (ogólnych i branżowych) Euroregionalnego Centrum Informacji Europejskiej przestało stopniowo tracić na znaczeniu, co stało się jednym z powodów ich późniejszego zamknięcia. Problemy dotknęły także system informacyjny Inforeg 2000 (głównie w zakresie zmniejszającej się ilości udzielanych informacji), co sprawiło, że przez pewien czas jego rola musiała ulec znacznemu ograniczeniu. Trudności te udało się jednak przezwyciężyć, modernizując system i dodając do niego pierwiastek strategiczny (będący efektem realizacji projektu Inforeg 2006). Do chwili obecnej funkcjonuje również biblioteczka europejska, którą tworzono w ramach ewaluacji Centrum.

Przedstawione elementy, które wpisują się w dzisiejszą strukturę Euroregionalnego Centrum Informacji Europejskiej, mogą z powodzeniem tworzyć składnik przyszłego EuroInstytutu PL-CZ. Aktywności prowadzone obecnie przez Centrum mogą bowiem zostać przejęte w całości przez EuroInstytut PL-CZ, a ich profil będzie wpisywał się w działalność doradczą-szkoleniową planowanej organizacji. Biblioteczka europejska stałaby się natomiast częścią działalności edukacyjnej i wydawniczej. Jej zbiory byłyby rozbudowywane dzięki pozyskiwanym na ten cel grantom oraz publikacjom (o tematyce europejskiej) przekazywanym przez instytucje (polskie, czeskie, pozostałe) prowadzące działalność wydawniczą. Z kolei system Inforeg 2006, jako narzędzie budowania transgranicznego partnerstwa publiczno-prywatnego, angażującego m.in.: polskie i czeskie samorządy, struktury euroregionalne, ośrodki naukowe, przedsiębiorstwa i lokalnych mieszkańców, wpisze się w działalność koncepcyjną i badawczą EuroInstytutu PL-CZ, która będzie wykorzystywała system do opracowywania strategicznych dokumentów transgranicznych.

4. WYKORZYSTANIE KONCEPCJI PRZYGOTOWANIA MIĘDZYNARODOWEGO OŚRODKA PLANOWANIA DORZECZA I REWITALIZACJI ŚRODOWISKA W DZIAŁALNOŚCI EUROINSTYTUTU PL-CZ

„Koncepcja przygotowania międzynarodowego ośrodka planowania dorzecza i rewitalizacji środowiska” powstała w wyniku projektu realizowanego w 2005 r. przez Związek Komunalny Ziemi Cieszyńskiej (od 2009 r. Stowarzyszenie Samorządowe Ziemi Cieszyńskiej) i Institut EuroSchola z Trzyńca. Przedsięwzięcie w swoim założeniu miało prowadzić do zharmonizowania przebiegu polskich i czeskich prac przygotowawczych, niezbędnych do wdrożenia programu rewitalizacji dorzecza Olzy. Służyły temu wspólne spotkania ekspertów z przedstawicielami administracji samorządowej z Polski i Czech. Głównym celem projektu było przygotowanie dokumentu definiującego poszczególne kroki w zakresie powstania polsko-czeskiego ośrodka planowania (zagospodarowania) dorzecza i rewitalizacji środowiska w regionie - tzw. Enviro-Centrum. Szczegółowe cele projektu obejmowały z kolei takie zagadnienia, jak: zorganizowanie seminarium z udziałem zagranicznych specjalistów zajmujących się gospodarką wodno-ściekową; określenie problemów i wskazanie głównych płaszczyzn współpracy w obszarze ochrony środowiska w regionie oraz zintensyfikowanie współpracy pomiędzy polskimi i czeskimi organizacjami, których przedmiot funkcjonowania jest związany z tym zagadnieniem.

Dzięki realizacji projektu została przeprowadzona analiza i opracowana instrukcja rewitalizacji dorzecza rzeki Olzy, nie podjęto natomiast żadnych dalszych czynności zmierzających do powołania instytucji, która miałaby zajmować się tego typu działalnością w regionie. EuroInstytut PL-CZ może przejąć i kontynuować rozpoczętą przez partnerów projektu tematykę ochrony środowiska, organizując szkolenia i doradztwo ogólne dla beneficjentów chcących realizować projekty związane z ochroną środowiska, a także organizując szkolenia i seminaria specjalistyczne dla przedstawicieli administracji publicznej, w tym euroregionalnej grupy roboczej „współpraca terytorialna”, w ramach której wyodrębniono podgrupę „ochrona środowiska”. Tematyka ochrony środowiska prowadzona z wykorzystaniem struktur EuroInstytutu PL-CZ może wiązać się również z wymianą know-how pomiędzy Euroregionem Śląsk Cieszyński a innymi strukturami partnerskimi oraz opracowywaniem diagnoz, ekspertyz, studiów i koncepcji dla instytucji z polsko-czeskiego pogranicza, chcących podejmować działania inwestycyjne w tej materii. EuroInstytut PL-CZ mógłby ponadto prowadzić polsko-czeskie zajęcia z edukacji ekologicznej.

PODSUMOWANIE

Jednym z elementów składowych przestrzeni terytorialnej Unii Europejskiej są regiony położone w obszarach stykowych - na granicach poszczególnych państw, w których prowadzona jest współpraca ukierunkowana na ożywianie życia lokalnej i regionalnej społeczności, zarówno w sferze materialnej, jak i niematerialnej; uczenie się tolerancji wobec odmienności kulturowej, etnicznej i religijnej sąsiada; minimalizowanie i eliminowanie antagonizmów i resentymentów oraz przyczynianie się do czerpania korzyści ze wzajemnej kooperacji.

W wymiarze instytucjonalnym współpraca ta kształtowana jest głównie przez euroregiony, stanowiące najwyższą formę współdziałania ponadgranicznego na rzecz integracji. Uczestniczą w niej również podmioty, powołane do realizacji ściśle określonych zadań, funkcjonujące w przestrzeni publicznej i uzupełniające działalność prowadzoną przez struktury euroregionalne. Przykładem takiej organizacji jest Euro-Institut Kehl Strasbourg - „neutralna platforma” współpracy między różnymi instytucjami z francuskiej i niemieckiej części pogranicza, która ma na celu polepszanie współpracy transgranicznej Francji i Niemiec poprzez prowadzenie działalności doradczo-szkoleniowej; przyczynianie się do rozwiązywania problemów wynikających z różnych systemów polityczno-administracyjnych i strukturalnych obu stron pogranicza francusko-niemieckiego; znoszenie wszelkiego rodzaju barier administracyjnych oraz zachęcanie francuskich i niemieckich podmiotów publicznych do działania na rzecz współpracy regionalnej, w tym ponadgranicznej.

11 lat doświadczeń współpracy transgranicznej prowadzonej na pograniczu polsko-czeskim w ramach struktur Euroregionu Śląsk Cieszyński; członkostwo Polski i Czech we Wspólnocie; przynależność obu krajów do strefy Schengen; uruchomienie nowych instrumentów prawnych Unii Europejskiej, dotyczących możliwości tworzenia instytucji międzynarodowych; a co najważniejsze przekonanie większości lokalnej społeczności i przedstawicieli administracji publicznej o potrzebie powołania na terenie Euroregionu organizacji, spełniającej podobne funkcje, jak Euro-Institut w Kehl; stało się argumentem przemawiającym za przygotowaniem „Koncepcji powstania międzynarodowego ośrodka doradczo-szkoleniowego - EuroInstytutu PL-CZ”. W opracowaniu uwzględniono analizę wybranej dokumentacji dotyczącej działalności Euro-Institutu Kehl Strasbourg oraz zaproponowano warianty funkcjonowania EuroInstytutu PL-CZ, uwzględniając jego cele działania, formę (prawną), strukturę organizacyjną, partnerów i finansowanie. Określono również rolę Euroregionalnego Centrum Informacji Europejskiej jako elementu przyszłego EuroInstytutu PL-CZ oraz możliwości wykorzystania „Koncepcji przygotowania międzynarodowego ośrodka planowania dorzecza i rewitalizacji środowiska” w działalności nowej instytucji. Koncepcja stanowi jeden z efektów dwudniowego seminarium i jest pierwszym krokiem w kierunku rozpoczęcia starań o stworzenie polsko-czeskiego EuroInstytutu.